

Resumen Ejecutivo

Agencia Argentina de Inversiones y Comercio Internacional

2022



- 10 Agencia Argentina de Inversiones y Comercio Internacional
- 18 Promoción de negocios internacionales
- 26 Asistencia técnica
- 38 Formar para invertir y exportar
- 42 Argentinas al Mundo
- 44 Información para la toma de decisiones y herramientas
- 52 Gestión institucional
- 62 Premio Exportar
- 66 Consejo de Administración
- 78 Anexos



Santiago Andrés Cafiero

MINISTRO DE RELACIONES EXTERIORES, COMERCIO INTERNACIONAL Y CULTO

El mundo atraviesa lo que ha dado en llamarse una «crisis en cascada». En la última década se sucedieron la crisis financiera global de 2008-2009, la pandemia de COVID-19, la guerra en Ucrania con sus efectos económicos y las consecuencias, cada vez de mayor envergadura y en distintas partes del globo, del cambio climático. Estas crisis han generado una disminución notoria en los flujos de comercio al tiempo que se han revelado fragilidades vinculadas con la baja resiliencia de las fuentes de suministro y de las cadenas logísticas. Estas debilidades en los flujos de comercio han tenido impacto tanto en la disponibilidad de insumos y partes y piezas como en los niveles de inflación.

En este contexto, las cadenas globales de valor vienen reconfigurándose a pasos acelerados. A la par, las normativas vinculadas con el cuidado del ambiente están transformando, y lo harán más aceleradamente hacia adelante, el comercio de algunos bienes en particular, entre ellos los alimentos. En resumen, el mundo discute desde hace unos cuantos años ya, dónde se produce y, por lo tanto, dónde se generan el trabajo y las innovaciones, entre ellas, aquellas que tengan un menor impacto en el ambiente.

En esta nueva configuración mundial, la Argentina tiene condiciones objetivas para crecer y desarrollarse: se encuentra en una región que constituye una zona de paz, es un productor de escala global de alimentos, tiene recursos naturales estratégicos —en particular energía y minerales estratégicos— y las capacidades humanas necesarias para transformar su inserción en las cadenas de valor.

Esta transformación requiere de una corriente sostenida de inversiones que permitan el desarrollo de capacidades productivas locales, encadenamientos que agreguen valor y generen empleo de calidad para mejorar las condiciones de vida de las y los trabajadores y sus familias.

Las acciones de la Cancillería apuntan a promover estos objetivos. Se trata de un trabajo coordinado con otras muchas agencias del Estado Nacional y, también, con los Gobiernos Provinciales y sus oficinas de producción y comercio exterior. Los planes de promoción de las exportaciones, de localización de inversiones productivas y de desarrollo de capacidades productivas y empresariales para incrementar la cantidad de empresas exportadoras y los destinos para las exportaciones argentinas son, por definición, estrategias de carácter federal.

El año 2022 ha mostrado resultados concretos producto de esta forma de trabajo. Las exportaciones argentinas alcanzaron un récord histórico, con ventas de bienes por US\$ 88.446 millones y de servicios por US\$ 14.432 millones. En total, sumando bienes y servicios, la Argentina exportó más de US\$ 100.000 millones, cifra que nunca antes se había alcanzado. Más allá del efecto precio, producto del incremento en el precio internacional de las commodities, es importante destacar que el año 2022 también constituyó uno de los tres mejores años en términos de cantidades exportadas de la última década. Particularmente, los bienes industriales mostraron un muy buen desempeño con aumento de las cantidades exportadas respecto del 2021.

Hacia adelante, y superado el impacto de la histórica sequía que afectó a la Argentina hacia fines del año 2022, las acciones en torno de los vectores y sectores más dinámicos (energía, minería, agronegocios, salud, alimentos, servicios basados en el conocimiento) volverán a darnos buenas noticias en materia de inserción internacional de la producción nacional.

El nuevo mapa productivo internacional representa una oportunidad concreta para la Argentina. La posibilidad de aprovecharla está directamente relacionada con las capacidades que nuestro país tenga para desplegar, sostener y complejizar una política industrial y científico tecnológica que le permita ampliar el mercado interno, mejorar el ingreso de las familias —a través de más y mejor empleo con derechos y buenos salarios— y desarrollar los eslabones para participar en las nuevas cadenas de valor. Las acciones de política exterior deben estar orientadas en este mismo sentido para reducir la desigualdad y fortalecer la democracia.





Cecilia Todesca Bocco

SECRETARIA DE RELACIONES ECONÓMICAS
INTERNACIONALES DE LA CANCELLERÍA ARGENTINA

La presentación anual del informe de gestión de la Agencia Argentina de Inversiones y Comercio Internacional –AAICI– lleva implícita una reflexión sobre la política y estrategia de promoción de las exportaciones de bienes y servicios y sus resultados. Se trata de un ejercicio que debe ser sostenido en el tiempo y en el que interactúan diferentes actores (públicos y privados) para poder ampliar la cantidad de empresas exportadoras, diversificar los bienes y servicios que la Argentina logra colocar en otros países y promover la localización de inversiones productivas que permitan sostener este proceso en el tiempo, con el desarrollo y la incorporación de nuevas tecnologías.

Los objetivos principales de la política de promoción comercial son incrementar y mejorar la inserción exportadora de la Argentina y atraer inversión extranjera directa en sectores estratégicos de la economía.

La transformación de la matriz exportadora de nuestro país no sucederá por arte de magia, será —como lo es en todos los otros países— el producto de la articulación de la política industrial, la incorporación de ciencia y tecnología y políticas específicas para que el aumento de la producción y el empleo se verifiquen en todo el territorio nacional y para todas las personas que lo habitan. Este proceso implica un esfuerzo por agregar valor (aumentando empleo y salarios como condición para un mercado interno potente), desarrollar cadenas productivas regionales, diversificar la oferta exportable argentina, incorporar una mayor proporción de PYMES en condiciones de exportar, detectar aquellos mercados en donde tenemos más oportunidades para vender nuestros productos y servicios y generar las condiciones para atraer inversión productiva en sectores claves.

Durante los años de la post pandemia hemos logrado un proceso de sustitución de importaciones en diversas ramas, producto del cambio de incentivos que favoreció la producción y el desarrollo de las cadenas de valor que, a su turno, generaron un incremento notorio en el empleo y en las exportaciones.

Como resultados concretos en el 2022, tenemos para resaltar no sólo el nivel máximo histórico alcanzado por las exportaciones argentinas, sino también su composición. Las ventas de manufacturas de origen industrial –MOI– alcanzaron los US\$ 23.061 millones, representando más del 26 % de las exportaciones totales. En materia de servicios, las exportaciones de Servicios Basados en Conocimiento –SBC– alcanzaron un nuevo máximo histórico de US\$ 8.221 millones.

Los casos de la industria automotriz y de la maquinaria agrícola representan buenos ejemplos de esta dinámica: aumento de la producción nacional y, al mismo tiempo, un incremento en la inserción internacional de estos sectores.

Durante el año 2022, el complejo automotor fue el quinto complejo exportador. Las exportaciones de automóviles fueron las más dinámicas, con un incremento del 56 % interanual que fueron acompañadas por un incremento en las ventas externas de autopartes (13%).

El complejo farmacéutico también marcó un récord histórico en 2022, destacándose el incremento en las exportaciones de medicamentos que explican el 60 % de las ventas externas del sector.

El calendario de promoción para el 2022 —desarrollado en forma conjunta entre el sector público y el sector privado— contempló la organización por parte de la AAICI de 84 ferias comerciales, en las que participaron 1.204 empresas argentinas. En paralelo, se desarrolló un trabajo de capacitación y asistencia técnica para poder incorporar, con una perspectiva federal, más empresas y más productos a nuestra oferta exportable. Aquí vale resaltar el Programa Desafío Exportador, una herramienta que financia el acompañamiento integral de PYMES y cooperativas en el proceso exportador. Desde su creación, en 2020, ha logrado formar 520 asesores técnicos que han desarrollado programas de inserción internacional para 1.222 empresas.

Hacia adelante, las proyecciones indican que la Argentina tendrá oportunidades muy concretas para incrementar sus exportaciones en las áreas de energía, minería, alimentos y servicios basados en conocimiento. El desafío radica en lograr los encañamientos productivos que permitan producir en la Argentina una parte creciente de los bienes y servicios que estos sectores demandarán para su desarrollo. Allí está la clave para aumentar la cantidad de empresas exportadoras, el abanico de bienes y servicios exportados y los mercados donde colocar nuestra producción. El plan de trabajo articulado entre la Cancillería, la AAICI y el sector privado deben estar apalancados en estos sectores y tienen que promover el desarrollo de los nuevos bienes y servicios para que las oportunidades que se presentan tengan un efecto virtuoso en todo el territorio nacional y en todas y cada una de las familias que habitan nuestro territorio.





Horacio Martínez

PRESIDENTE DEL CONSEJO DE ADMINISTRACIÓN

Todas las entidades empresarias y los organismos de gobierno que integramos el Consejo de Administración de la Agencia Argentina de Inversiones y Comercio Internacional –AAICI–, nos une una misma convicción y certeza: el desarrollo exportador de nuestro país se logra a partir de la sinergia del trabajo conjunto del sector público y privado.

Esta articulación estratégica se ve claramente reflejada en la composición del Consejo desde el inicio de la «Fundación Exportar», hace ya 30 años, y se materializa a través de las acciones que se llevan adelante en las distintas regiones productivas del país.

Debemos reconocer que durante el año 2022 el sector privado argentino, ha mostrado una enorme fortaleza y decisión inversora, debiendo destacar especialmente el desempeño de las pequeñas y medianas empresas que, junto a sus trabajadores, son el motor principal de nuestra Agencia.

Como Presidente del Consejo y miembro de la Junta Directiva de la Unión Industrial Argentina –UIA– también quisiera resaltar la inteligencia e innovación aplicadas que permitieron el incremento de las exportaciones argentinas con valor agregado, a pesar de las dificultades macroeconómicas que se debieron enfrentar.

Estamos satisfechos con el trabajo que realizaron en 2022 los equipos técnicos de la Agencia, dirigidos por el Presidente Ejecutivo Lic. Juan Usandivaras, quienes, en colaboración estrecha con los organismos provinciales, acompañaron las iniciativas de los emprendedores y empresarios PYMES de cada región, potenciando sus fortalezas y capacidades a pesar de las comprensibles restricciones presupuestarias de nuestra Agencia.

Así también, durante todo el ejercicio se han utilizado instrumentos que ya están consolidados en el ecosistema exportador argentino, como «Desafío Exportador» -que promueve primeras exportaciones y la apertura de nuevos mercados-, «Argentinas al Mundo» -que fomenta la salida al mundo de empresarias argentinas- y «Argentina Proyecta» que apunta a buscar nuevas inversiones productivas.

Por ello, les ofrecemos aquí un Resumen Ejecutivo de lo llevado a cabo durante el año 2022 que incluye, además de los programas mencionados, otros instrumentos de promoción externa propios de nuestra Agencia como el «Calendario de ferias internacionales y rondas de negocios», «Los estudios de inteligencia comercial» y

«Los portales de conexión global». Todos ellos dentro de un marco de articulación con áreas de Gobierno, tanto nacionales como provinciales, contando con el apoyo de la Cancillería Argentina y sus Embajadas.

Por último, nuestro pedido explícito al sector privado nacional, que es en definitiva el que exporta y genera empleo de calidad y divisas, es que no duden demandarnos ser mejores en nuestra función.

Sus ideas y propuestas serán bien recibidas, ya que estamos seguros que tienen como objetivo generar progreso y oportunidades que alcancen a todos los argentinos.





Juan Usandivaras

PRESIDENTE EJECUTIVO

El 2022 estuvo marcado por el regreso a la presencialidad. Fue un año de grandes desafíos para la Agencia, pero también de buenos resultados. Tuvimos asistencia presencial récord en las principales ferias internacionales: más de 1.600 empresas participaron de 84 ferias en el exterior. También, 1.900 PYMES y emprendimientos argentinos formaron parte de las rondas de negocios organizadas por la Agencia.

Nuestro programa federal de asistencia técnica, Desafío Exportador, empezó a dar frutos y tenemos numerosos casos de nuevos exportadores. Con el acompañamiento de las provincias, ya hemos formulado 572 planes de negocios internacionales. Estas son 572 nuevas PYMES con capacidades exportadoras. Además, la Agencia formó a 520 nuevos asesores técnicos en el Curso Superior de Negocios Internacionales.

Al mismo tiempo, más de 6.000 empresarios y emprendedores se capacitaron en nuestro programa Formar para Invertir y Exportar, y lanzamos el programa Cooperativas al Mundo para asistir a ese sector de la economía que, durante 2022, generó el 4,4 % de las exportaciones argentinas.

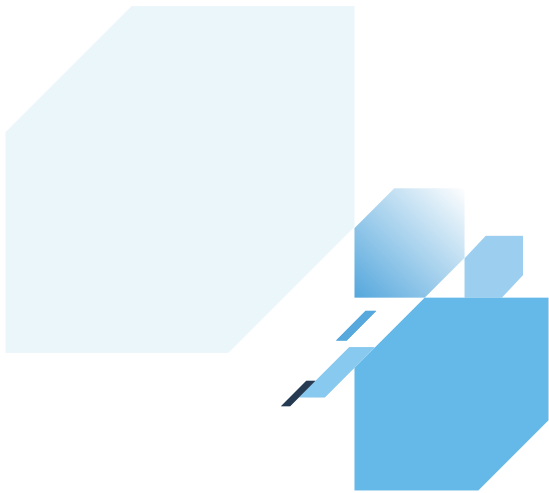
El programa Argentinas al Mundo acumuló, en su primer año de existencia, más de 680 empresas lideradas por mujeres. Estas empresas recibieron 57 bonificaciones para participar en ferias internacionales. También se articuló la participación de 145 de ellas en Desafío Exportador.

Todas estas acciones son, en realidad, resultados exitosos de nuestros clientes, las empresas exportadoras. Ellas son las que nos acercan demandas cada vez más sofisticadas, son las que integran un sector que está en pleno movimiento y que este año nos muestra niveles superadores de exportaciones, tanto en facturación como en cantidades.

El Canciller Santiago Cafiero nos indicó el objetivo de acompañar a las PYMES en cada una de las etapas del ciclo exportador. Cumplimos el objetivo, porque somos parte de un ecosistema en el que cada miembro agrega valor y aporta soluciones. Finalmente, quiero hacer una mención especial y personal al equipo de trabajo de la Agencia que, durante estos últimos tres años, nos viene acompañando en el fortalecimiento de una institución que nos enorgullece y que conforma una política de Estado que en noviembre de 2023 cumple 30 años.







Agencia Argentina de Inversiones y Comercio Internacional

Creada en 1993 como Fundación ExportAr, la Agencia Argentina de Inversiones y Comercio Internacional –AAICI– es un organismo clave en la gestión de la estrategia exportadora y de atracción de inversiones de la Cancillería Argentina.



Los ejes de acción de la AAIIC se basan en la articulación con gobiernos y agencias provinciales de promoción del comercio y las inversiones, y con empresas y cámaras representativas de la actividad privada.

El acompañamiento y el apoyo cercano e integral al exportador y potencial exportador; la provisión de inteligencia comercial, en lo posible en tiempo real, y no solo la simple información general disponible en Internet; la asistencia para que nuestras PYMES se integren a plataformas comerciales y logísticas en las mejores condiciones posibles; la provisión de asesoramiento especializado; la coordinación de acciones con actores públicos y privados para incorporar capital, know how y tecnología; la internacionalización con eventuales socios extranjeros; y la identificación de nuevas oportunidades de negocios internacionales resumen el espectro de operación de la Agencia en apoyo a las acciones de promoción de exportaciones e inversión de Agencias provinciales y de la Cancillería Argentina.

La Agencia trabaja sobre los siguientes ejes:

Promoción comercial: La Agencia coordina la participación de empresas argentinas en ferias internacionales y rondas de negocios, así como en otros eventos de promoción internacional.

Asistencia técnica en exportación: El programa federal Desafío Exportador pone a disposición de las empresas un profesional del sector privado de cada provincia, especializado en comercio exterior, para diseñar un plan de negocios internacional a medida.

Asistencia técnica en inversión: El programa federal Argentina Proyecta capacita y financia un profesional para asesorar a cada PYME en la formulación de proyectos de inversión privada para sus líneas productivas.

Gerenciamiento Exportador Asociativo:

Este programa permite a las empresas afrontar el desafío de exportar y abrir canales de internacionalización a partir de la asociación y la complementariedad.

Formación: La Agencia diseña programas de formación, virtuales y presenciales, dirigidos a PYMES, cooperativas y emprendedores del país interesados en aprender nuevas formas y herramientas para su desarrollo internacional. También genera eventos y conversatorios con el objetivo de compartir testimonios, experiencias y desafíos.

Inteligencia comercial: La Agencia elabora informes de comercio exterior e inversiones, que se convierten en insumos importantes para las empresas y entidades gubernamentales a la hora de tomar decisiones.

Argentinas al Mundo: Programa que promueve el liderazgo y la participación equitativa de las mujeres argentinas en los negocios internacionales.

Facilitación: Asiste la vinculación de empresas locales y del exterior con organismos nacionales para acompañar procesos, consultas y trámites dentro del ámbito del comercio internacional y las inversiones.

Atención a empresas: La Agencia asiste a través de este programa a las empresas y emprendedores que buscan asistencia para realizar negocios con el exterior. También acompaña el progreso de gestiones y trámites relacionados con el comercio internacional y las inversiones.

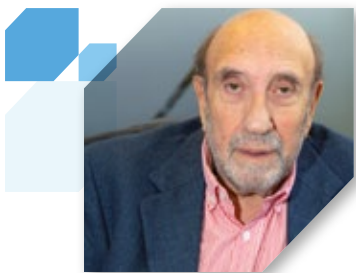
Plataformas de vinculación: A través de Export Argentina, se promueve toda la oferta exportable argentina consolidada y on-line. Además, mediante el portal digital Invest Argentina, se

fomentan los proyectos de inversión privada en todo el país.

Cooperativas al Mundo: El programa promueve la internacionalización de las cooperativas a través de la formación técnica y la asistencia profesional, la inteligencia comercial y la promoción de sus productos y servicios.

Red federal: Articula la cooperación recíproca de las agencias y los organismos de inversión y comercio internacional tanto provinciales como de la Ciudad Autónoma de Buenos Aires.





José Alberto Bekinschtein
DIRECTOR DE COMERCIO
INTERNACIONAL


Comercio Internacional: La labor de la Agencia en 2022

La salida de la pandemia, las consecuencias de la guerra en el Este de Europa y de una mayor tensión internacional entre grandes potencias, la reconducción de cadenas globales de valor como cadenas regionales son cuestiones que ratifican la necesidad de contar con una estrategia de política económica externa como la presentada por el Gobierno Nacional, entre cuyos pilares se cuentan promover exportaciones, sustituir importaciones y atraer flujos de capital. Todos ellos se entienden no como objetivos en sí mismos, sino como instrumentos del desarrollo social y económico del país.

Durante 2022 en sintonía con la orientación determinada por la Cancillería Argentina y con los lineamientos acordados por su Consejo de Administración, la Agencia ha buscado actuar como un componente eficaz de tal estrategia, apuntando a los sectores donde la presencia pública es más necesaria que nunca. Las exportaciones argentinas en términos físicos estaban prácticamente estancadas desde hace no menos de tres lustros. Era en especial preocupante la disminución en el número de pequeñas y medianas empresas exportadoras, que, desde unas 11.000 quince años atrás, pasaron a ser poco más de 7 mil al comienzo de esta gestión.

La gran mayoría -un 85%- de las PYMES exportadoras se ubican en las regiones pampeana y central, lo cual habla de la necesidad de asignar esfuerzos en aquellas que, alejadas de los puertos y de los centros de decisión nacional, sufren mayores costos de transporte, dificultades administrativas y carencia de recursos humanos especializados. La respuesta a esos desafíos fue uno de los ejes de la gestión iniciada en 2020, en acciones como el fortalecimiento de la Red Federal de Agencias de Promoción, el Programa Desafío Exportador, y la consulta permanente con provincias y sector privado para el diseño de los calendarios de Ferias, Rondas de Negocios y programas de capacitación.

Ante la necesidad de generar crecimiento y más exportaciones, nuestras empresas se encuentran ante el desafío renovado de adecuar sus productos y servicios, conocer y adaptarse a las normativas a cumplir en mercados de destino cada vez más exigentes, superar en muchos casos su falta de experiencia exportadora y sus carencias en la gestión comercial internacional. A esos desafíos



pretende responder la Agencia con sus programas de capacitación, asistencia, información, promoción y coordinación entre empresas y sector público.

El acompañamiento y el apoyo cercano e integral al exportador y potencial exportador, la provisión de inteligencia comercial en lo posible en tiempo real y no sólo la simple información general disponible en Internet, la asistencia a ferias y la organización de rondas de negocios con compradores, la orientación para que nuestras PYMES se integren a plataformas comerciales y logísticas en las condiciones más ventajosas posibles, la provisión de asesoramiento especializado para identificar nuevas oportunidades de negocios internacionales, la coordinación de acciones con actores públicos y privados para incorporar capital, know how y tecnología, la internacionalización con eventuales socios extranjeros, la orientación para responder a transformaciones súbitas como las que estamos viendo en nuestro espacio económico externo, resumen el espectro de operación de la Agencia durante 2022. La incorporación de acciones específicas de inclusión de las empresas conducidas por mujeres – como las iniciadas en 2021- contribuye a ampliar sin duda el perfil de oferta exportable al facilita la inclusión de firmas que han revelado encontrarse entre las más competitivas de nuestro espectro PYME.

Las actividades de la Agencia comprenden:

- 1. Promoción de exportaciones e inversiones,**
- 2. Asistencia técnica y capacitación,**
- 3. Información de Mercados Internacionales y sectores de inversión;**
- 4. Fortalecimiento Institucional.**

Las acciones en cada una de esas áreas operativas se detallan en este informe de gestión.

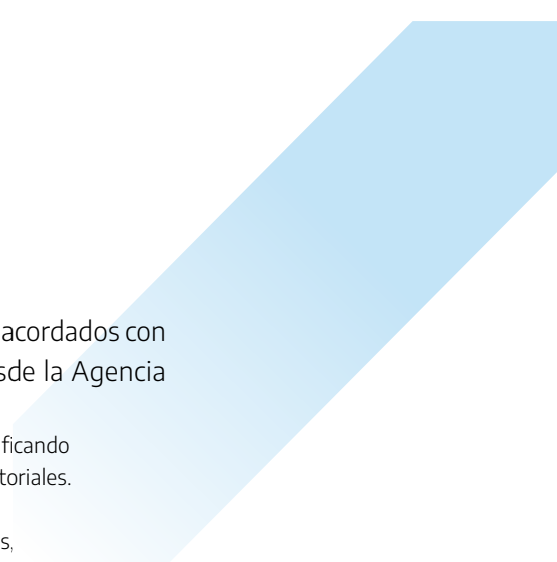


Inversiones: La labor de la Agencia en 2022

Santiago Paz
DIRECTOR DE INVERSIONES

La inversión extranjera directa –IED– mundial ha experimentado un crecimiento significativo en la última década hasta el fuerte descenso en 2020 debido a la crisis sanitaria sin precedentes. En efecto, los flujos de IED cayeron un 42 % a nivel mundial en comparación con el año anterior, alcanzando el nivel más bajo desde 2003, con valores incluso inferiores a los de la última crisis financiera de 2009. Aunque la IED repuntó globalmente en 2021, fue insuficiente para restaurar la inversión a los niveles previos a la pandemia en los países latinoamericanos. El deterioro de las expectativas, la aceleración de la inflación –en la región y a nivel global– y, en general, la gran incertidumbre sobre la duración y las consecuencias de la guerra en Ucrania hacen extremadamente difícil estimar el comportamiento de los flujos de IED a nivel mundial. Sin embargo, es fundamental recordar la importancia de la IED como motor de crecimiento para los países receptores, afectando positivamente las tasas de empleo, contribuyendo al aumento y diversificación de las exportaciones y transformando la matriz productiva. Diversos análisis han demostrado los efectos positivos de la IED, por sobre los impactos directos de la inversión, en particular la transferencia directa de conocimiento entre empresas nacionales y extranjeras, lo que resulta en el aumento de la productividad.

Nunca se ha puesto de manifiesto como hasta ahora la necesidad de una política de impulso y atracción de inversiones que contribuya a la recuperación y al crecimiento económico a través de la **diversificación de productos y mercados, priorizando el potencial exportador, al tiempo que se aborda esta política de promoción desde una perspectiva PYME y federal propiciando el nexo entre potenciales inversores y proyectos productivos locales.**



En este contexto, y en función de los lineamientos acordados con la Cancillería y el Consejo de Administración, desde la Agencia hemos definido cuatro objetivos estratégicos:

1. **Promover a la Argentina como destino de inversión**, identificando oportunidades y promocionando capacidades productivas sectoriales.
2. **Asistir a los inversores** en sus procesos de desembarco en el país aportando información clave para desarrollar sus negocios, simplificando procesos, eliminando trabas burocráticas,.
3. **Promover la internacionalización de las empresas nacionales**, contribuyendo a fortalecer su competitividad y -por ende- el valor agregado en la economía argentina.
4. **Identificar y asistir a las Identificar y asistir a las empresas locales** -particularmente a las PYMES- con potencial de inserción en las cadenas globales de valor en sus procesos de internacionalización, atracción de inversiones, conformación de alianzas estratégicas y financiamiento.

A fin de materializar estos objetivos, se implementaron acciones de incentivo y fomento a la inversión con una mirada federal y enfocada en PYMES. Por un lado, acciones de promoción y posicionamiento de imagen país, que comprenden las actividades destinadas a mejorar la percepción del país como destino atractivo para las IED.

En segundo lugar, se implementaron acciones de asistencia técnica y facilitación de inversiones, apoyando tanto a las empresas locales como a los inversores.

Dentro de las acciones de asistencia técnica y facilitación de inversiones, se destaca el **Programa de Promoción de Inversiones**, cuyo objetivo es identificar proyectos de inversión productiva -estratégicos en términos de innovación tecnológica, sustentabilidad, generación de trabajo, mejora de la balanza comercial y desarrollo local- a fin de facilitar la vinculación con las contrapartes más apropiadas en cada caso. En el marco del Programa de Promoción de Inversiones se ha creado la plataforma Invest Argentina -un Portal de Proyectos de Inversión que permite la identificación de la oferta de proyectos productivos en todo el territorio del país, y su vinculación con potenciales inversores-, y Argentina Projecta, el programa federal de asistencia técnica que apoya a las empresas y los emprendedores argentinos en la formulación de proyectos de inversión privada en todo el país.





Promoción de negocios internacionales

La promoción de negocios internacionales tiene como objetivo incrementar las exportaciones de las PYMES argentinas, la ampliación y diversificación de mercados, y el aumento del número de empresas exportadoras y de inversiones productivas en el territorio nacional que incrementen el volumen y valor agregado de la oferta exportable.

Desde la AICI, se elabora un calendario de ferias y rondas de negocios en base a las demandas de las propias empresas y a las consultas con el Consejo Público-Privado para la Promoción de las Exportaciones, en el que participan las cámaras y las agencias u organismos provinciales vinculados a la promoción comercial.

Ferias internacionales

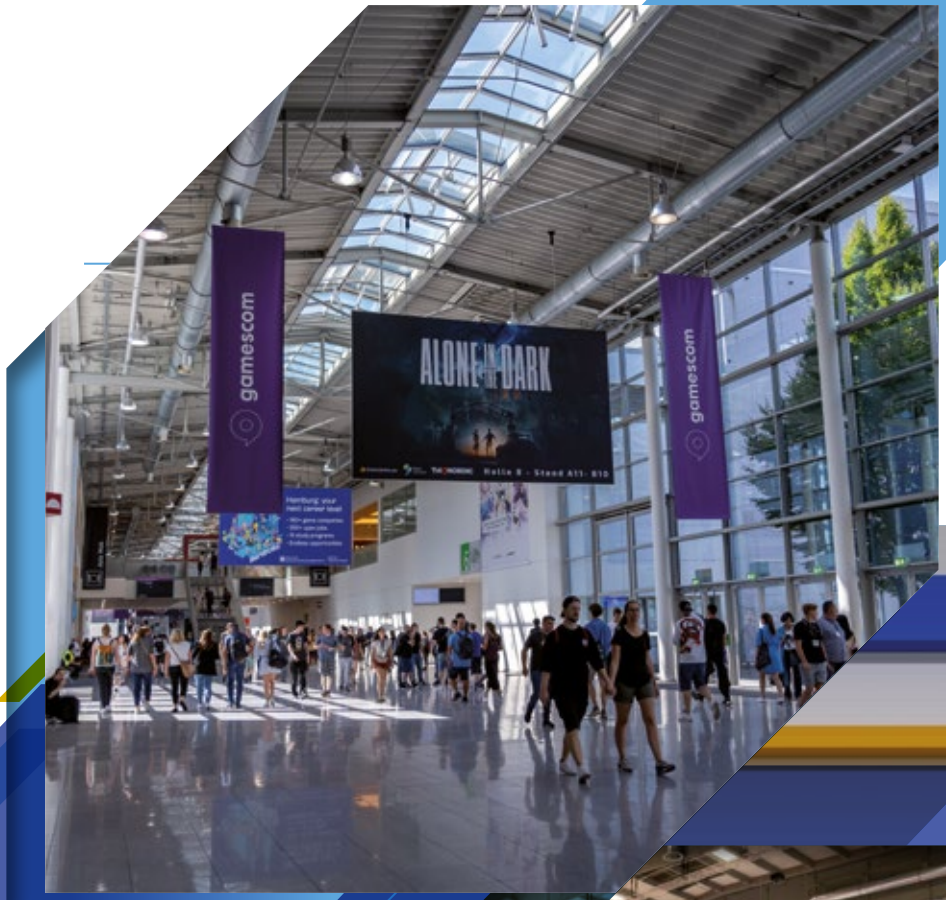
Las ferias internacionales representan un marco propicio para que las empresas argentinas expongan sus productos y servicios en las más destacadas vidrieras internacionales, mantengan contactos y agendas de negocios con potenciales clientes e importadores, y estén al tanto de los últimos avances tecnológicos y las más recientes novedades del sector al que pertenecen. El 2022 supuso la vuelta a la presencialidad plena en la totalidad de los principales eventos comerciales, la mayoría de ellos suspendidos o con formatos virtuales desde 2020 a causa de la pandemia de COVID-19. Entre ellos, se destacaron: SIAL Paris, una de las ferias del sector agroalimentario más importantes del mundo, que había tenido su última edición en 2018 y que en 2022 contó con la presencia de 104 empresas argentinas; APAS Show, el mayor evento supermercadista del mundo, que no se realizaba desde 2019 y para cuya edición presencial en San Pablo en 2022 viajaron 35 empresas argentinas; y Artigiano in Fiera, que no se hacía desde 2015.

El calendario de promoción 2022 contó con 84 ferias internacionales, de las que participaron 1.204 empresas argentinas de los sectores del agro y alimentos, industria, servicios basados en el conocimiento e industrias culturales. Se buscó mantener la presencia en ferias tradicionales, como Fruit Logistica, Expocomer, FIME y Biofach, y también abrir nuevos mercados y oportunidades de negocios en nuevos eventos, como Seafood Show Latin America, en San Pablo, para posicionar la industria pesquera en la región, o SEMA Show, en Las Vegas, el evento del sector autopartista más importante del mundo para los autos de carrera y competición. A su vez, se consolidó la participación de PYMES nacionales en eventos destacados de los servicios basados en el conocimiento, una industria dinámica para las exportaciones que viene creciendo con la presencia permanente en ferias como BIG Festival y Gamescom (videojuegos), y MIPCOM y Conecta Fiction (audiovisual).

Por primera vez se logró conformar un pabellón nacional en la feria más destacada de Estados Unidos del sector aeroespacial, donde participaron nueve empresas argentinas. A su vez, con el propósito de desarrollar la promoción de exportaciones del sector de Inteligencia Artificial, desde la Agencia se decidió participar en AI & Big Data Expo Global, que se desarrolla en Londres y donde se explora la convergencia de Inteligencia Artificial, Big Data, IoT, 5G, Blockchain, Cyber Security & Cloud.

También se participó en destacados eventos de promoción de inversiones, como la Prospectors & Developers Association of Canada –PDAC–, clave para la exploración y el desarrollo de minerales, Korea-LAC Business Summit, con el objetivo de fortalecer las relaciones comerciales y las inversiones entre Corea del Sur y Latinoamérica, y Dubai Business Forum, para generar nuevas sinergias y expandir la cooperación económica entre Latinoamérica, el Caribe y los Emiratos Árabes Unidos.

Para concretar cada acción, se evaluó la participación junto con las agencias provinciales, las cámaras sectoriales, los ministerios nacionales y los organismos privados; se convocó a las empresas y se gestionaron todos los aspectos relacionados con su presencia en el evento, desde el diseño y armado del pabellón nacional, la exposición de las marcas empresarias y la presencia de la Marca País, hasta la facilitación de reuniones de negocios y el seguimiento de los resultados de vinculación.

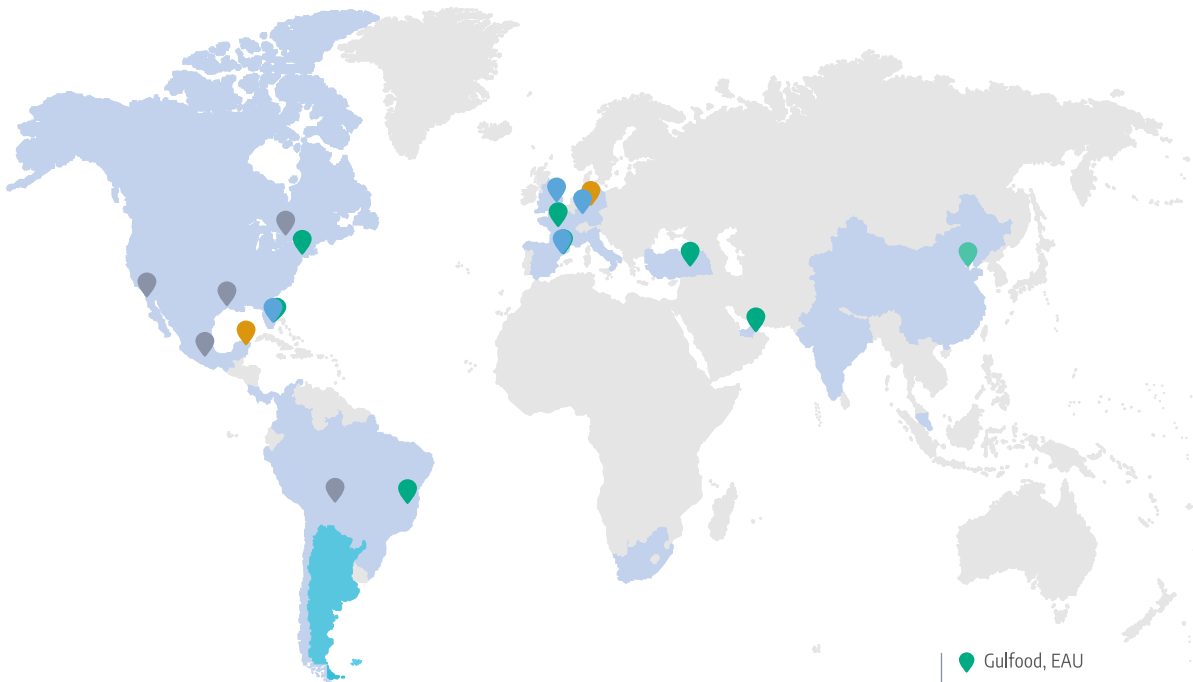
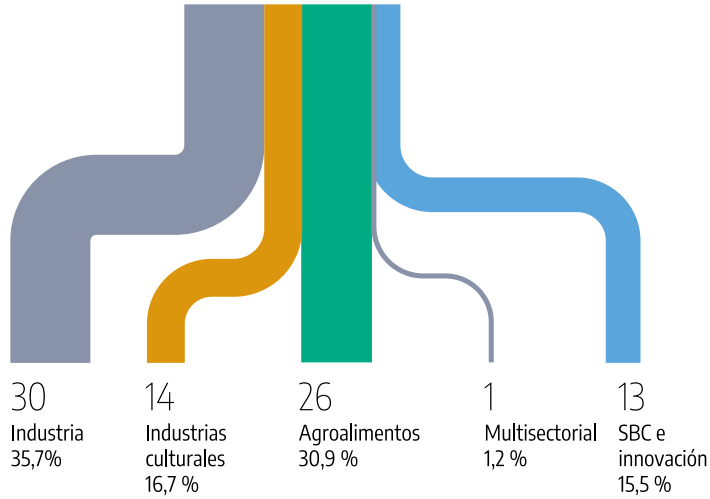


84
Ferias realizadas

Ferias

Fortalecen lazos entre exportadores y potenciales clientes.

1204
PyMEs argentinas participantes



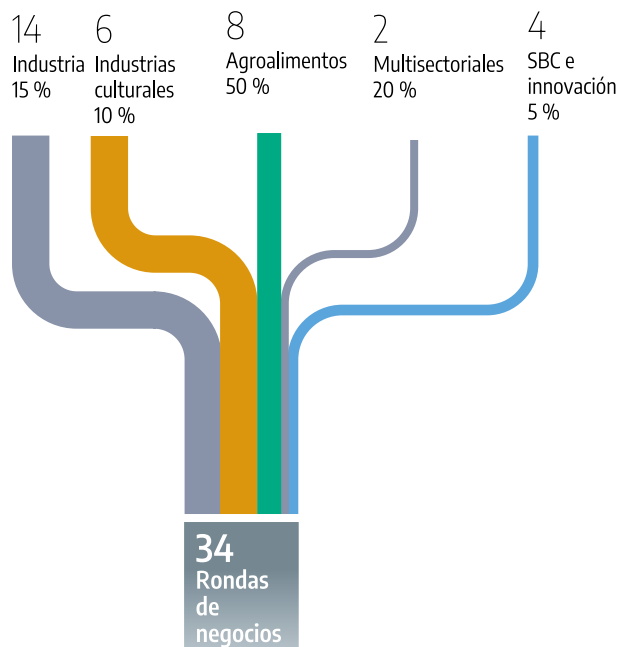
- Gulfood, EAU
- 4YFN, ESP
- North America Seafood, EEUU
- Seafood Expo Global, ESP
- Offshore Technology Conference, EEUU
- APAS Show, BRA
- Bio USA International Convention, EEUU
- INA PAACE Automechanika, MEX
- SMM, ALE
- Expocruz, BOL
- SIAL Paris, FRA
- Feria Internacional del Libro de Frankfurt, ALE
- China International Import Expo, CHI
- MIP Cancun, MEX
- AI & Big Data Expo Global, R. UNIDO

1936 empresas argentinas participantes

291 compradores del exterior

Rondas

Facilitan el contacto entre clientes y proveedores.



34
Rondas de negocios

Rondas de negocios

Las rondas de negocios facilitan el contacto directo entre posibles clientes y proveedores de diferentes países según intereses específicos. Muchas de estas rondas se llevan a cabo en Argentina para promover la oferta exportable de las economías regionales y, en algunos casos, a modo de complemento de eventos de promoción comercial. Para ello, desde la Agencia se convoca a destacados compradores internacionales para que, en el marco de una agenda cuidadosamente pautada, tengan la oportunidad de contactarse con las empresas locales capaces de satisfacer su demanda mediante una reunión de negocios, con un bajo costo para las empresas.

Durante el 2022, en conjunto con la Cancillería Argentina y diversos organismos de promoción comercial provinciales, se organizaron 34 rondas de negocios, donde 1.936 empresas de diversos rubros —como maquinaria agrícola, gas y petróleo, apícola, ortopedia, packaging, cosméticos y videojuegos— mantuvieron contactos comerciales con 291 contrapartes compradoras de Brasil, México, España, Nigeria, Alemania, Costa Rica, Colombia y Estados Unidos, entre otros países.

Algunas de estas rondas se realizaron de manera virtual, lo que posibilitó la participación de PYMES de todo el país, mientras que otras se organizaron en diversas ciudades, como San Nicolás –Buenos Aires–, Maciá –Entre Ríos–, Santa Fe, San Juan, Villa María –Córdoba–, San Fernando del Valle de Catamarca y la Ciudad Autónoma de Buenos Aires.





Ferias destacadas

La Agencia participa de forma ininterrumpida en **Gulfood** desde 2005. Se trata de una feria clave para el sector agroalimentario nacional y una puerta de entrada al mercado de Medio Oriente y África. En su última edición, tuvo más de 100.000 visitantes de 191 países. En 2022, el pabellón argentino tuvo una de superficie expositiva mayor que la de las otras ediciones, con 666 m² destinados a la exhibición de 73 empresas que presentaron una amplia gama de oferta productiva, entre la que se destacaron granos y semillas, maní, harinas, yerba mate y té, miel, lácteos, y carne aviar.

Luego de tres años de ausencia debido a la pandemia, se llevó a cabo **Hospitalar**, la feria de productos médicos y hospitalarios más destacada de América Latina. El evento se llevó a cabo en San Pablo, Brasil, y contó con la participación de 19 empresas argentinas que producen y exportan mobiliario hospitalario y equipos de laboratorio, enfermería, rehabilitación, terapia intensiva y monitoreo. Esta edición, con más de 50.000 visitantes de 30 países, representó una valiosa oportunidad para que las PYMES del país contactaran a potenciales clientes e importadores de la región y se pusieran al corriente de las últimas tendencias del sector.

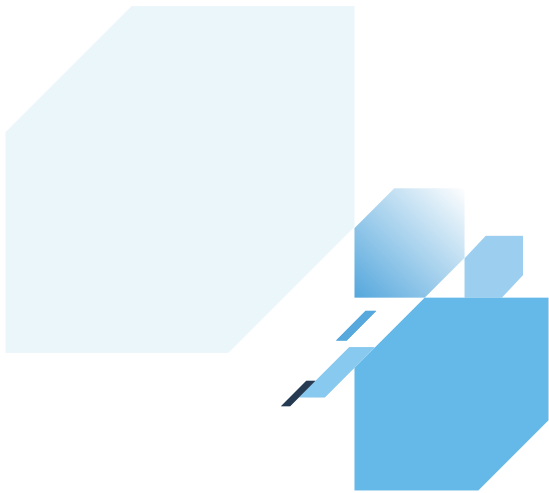
En **Expocruz**, la feria multisectorial más importante de la región latinoamericana, que se desarrolla todos los años en Santa Cruz de la Sierra, Bolivia, participaron 105 empresas argentinas. La Agencia coordinó el pabellón nacional, que contó con 1.612 m² cubiertos —donde se exhibió joyería artesanal, accesorios de cuero, vinos, trigo, soja y maíz, entre otros— y 850 m² de exterior —donde se expuso maquinaria agrícola que se produce en el país—. En el marco de la feria, 134 empresas nacionales participaron de la **ronda de negocios CAINCO**, que contó con un formato híbrido de reuniones presenciales y virtuales.

SIAL Paris es uno de los eventos mundiales más importantes del sector agroalimentario. En 2022 contó con más de 7.200 exhibidores de 119 países y con la presencia de 104 empresas argentinas. En el pabellón nacional, de 1.040 m², se exhibieron productos distintivos de la producción de alimentos y bebidas argentinos, tales como vino, miel, yerba mate, carne vacuna y puré de frutas.

BIG Festival congrega, en San Pablo, Brasil, a la industria de los videojuegos independientes de Latinoamérica, integrada por desarrolladores, promotores y profesionales del sector. Un total de 11 PYMES argentinas que desarrollan videojuegos y ofrecen servicios conexos como localizaciones, traducciones y música tuvieron un espacio coordinado por la Agencia para buscar socios estratégicos y enterarse de las últimas novedades del sector.

La Argentina fue país invitador de honor en **Pixelatl 2022**, uno de los principales encuentros de vinculación entre los creadores latinoamericanos y las industrias globales de animación, cómic y videojuegos. En Guadalajara, México, la delegación nacional estuvo conformada por 12 productoras de Salta, Ciudad de Buenos Aires, Entre Ríos y Córdoba.





Asistencia técnica

El objetivo de incrementar el número de empresas en condiciones de exportar llevó a la Agencia a poner en marcha, en 2020, el programa de asistencia técnica Desafío Exportador, una herramienta federal diseñada para brindar un acompañamiento integral a PYMES y cooperativas que encaran por primera vez el desafío de exportar, pero también a las empresas que ya han exportado y quieren sostener o aumentar sus negocios internacionales.



Desafío Exportador

El programa pone a disposición de las empresas argentinas a técnicos calificados, que fueron capacitados por la Agencia, para formular e implementar junto a ellas un plan de negocios internacional a su medida. Nuestros socios provinciales de la Red Federal de agencias de promoción comercial, en contacto directo con el territorio productivo de cada región, seleccionan a los profesionales que reciben capacitación específica y detectan a las empresas con potencial exportador que participan de la iniciativa.

Esta sinergia público-privada y federal constituye la base de Desafío Exportador, que en esta tercera edición ya suma 520 asesores técnicos formados y 1.222 empresas asistidas.

El programa tiene dos módulos, uno de capacitación y otro de asistencia técnica directa:

Curso Superior de Negocios Internacionales

Desafío Exportador convoca, a través de las provincias, a profesionales del sector privado, graduados en carreras afines al comercio internacional y preferentemente con experiencia en el área, a inscribirse en nuestro Curso Superior de Negocios Internacionales. Se trata de una diplomatura de 120 horas que se realiza en convenio con la Universidad Nacional de Lomas de Zamora –UNLZ–, mediante la cual se incorporan capacidades y metodologías específicas, necesarias para su participación como asesores técnicos dentro del programa. El plan de estudios aborda, entre otros aspectos, el sistema multilateral de comercio y su aplicación a la política comercial argentina, la inteligencia comercial, la promoción y la operatoria de exportación, es decir, el proceso operativo fábrica hasta el comprador.

Los técnicos que egresan del curso adquieren una capacidad homogénea de intervención profesional para la toma de decisión en cada segmento del camino exportador. De este modo, se encuentran en condiciones de apoyar a las empresas en la construcción de capacidades propias y brindar asistencia en la formulación e implementación de un plan de negocios.

1.222
empresas
asistidas

Asistencia técnica

Las agencias provinciales, que tienen el conocimiento sobre las empresas locales inscriptas, son quienes vinculan a los asistentes técnicos que egresaron del curso para que comiencen a trabajar en la elaboración del plan de negocios internacional. La Agencia subsidia gran parte de sus honorarios.

Los profesionales desarrollan tres líneas de asistencia de acuerdo con el perfil y las necesidades de cada empresa:

- Una etapa inicial para quienes dan sus primeros pasos en el camino exportador.
- Una asistencia en la confección del plan de exportación que definirá nítidamente la oferta exportable de bienes o servicios.
- Una asistencia en la promoción internacional para generar contacto entre las PYMES y los potenciales compradores internacionales más recomendados para la oferta definida.

El trabajo conjunto de los asistentes técnicos y las empresas, con el acompañamiento de la Agencia y los organismos provinciales de promoción, en estas tres ediciones de Desafío Exportador produjo 1.403 estudios de mercado, **572 planes de exportación** y la coordinación de 858 reuniones de negocios.

Se finalizó el año 2022 con 877 empresas trabajando con los asistentes en el desarrollo de un Plan de Exportación. Otras 75 empresas se encuentran en la primera fase de la asistencia técnica, mientras que otras 25 están en la etapa de promoción comercial.

De esta manera, el programa opera una articulación entre los asistentes y las PYMES del sector privado, y las entidades del sector público en sus diferentes niveles: la Red Federal que integran la Agencia y los organismos provinciales de promoción —los socios inmediatos y cotidianos de los asistentes y las empresas—, las áreas de gobierno nacionales con competencia en el sistema exportador y la red diplomática de la Cancillería Argentina en el exterior.

1.403
estudios
de mercado

858 reuniones
de negocios





Casos de éxito

CAMINO SA - Catamarca

La empresa envasadora de legumbres y hortalizas obtuvo excelentes resultados de la asistencia técnica que recibió durante las primeras ediciones de Desafío Exportador, con ventas a Uruguay y Paraguay. Decidieron contratar a la profesional Romina Solohaga para que siga trabajando junto a ellos. En abril de 2022 realizaron una primera exportación por vía terrestre de latas de arvejas, jardinera y remolachas a Chile, inaugurando el Paso Internacional de San Francisco (un importante hito en materia de crecimiento en infraestructura a nivel regional).

ASOCIACIÓN PROVINCIAL DE PEQUEÑOS PRODUCTORES CORRENTINOS - Corrientes

Esta entidad del municipio Tres de Abril completó exitosamente las etapas de asistencia técnica del programa junto al asistente técnico Alejandro Emanuel Miceli y, en el mes de junio de 2022, consolidaron una venta de 3.400 kg de morrones verdes a Paraguay. Esta carga se constituyó en una verdadera prueba piloto, que permitirá afianzar las relaciones con el importador, a la espera de poder concretar nuevos negocios.

EUGENIO BIGLIAZZI E HIJOS SRL - Santa Fe

Es una empresa familiar de Venado Tuerto que fabrica productos plásticos para bazar. La asistente técnica Paula Biancardi asesoró técnicamente a la empresa en la elaboración de un plan de exportación y ahora se encuentran desarrollando juntos la estrategia de promoción internacional. En septiembre pasado lograron realizar la primera exportación a Bolivia.

EUROSTIL ARGENTINA SA - Buenos Aires

Luego de recibir la asesoría técnica de Donald Fitzpatrick en las etapas de confección de un plan de exportación y promoción internacional, la empresa de insumos y equipamiento de peluquería concretó, en septiembre de 2022, una venta a Brasil de cepillos térmicos producidos en su fábrica de la localidad de San Martín.

MORYMAR SAS - Río Negro

El rediseño organizativo que el asistente técnico Martín Emilio Fuentes llevó a cabo dentro de la empresa, siguiendo los lineamientos de una estrategia de internacionalización, permitió a la empresa de alimentos llevar a cabo, en agosto de 2022, una exportación a Ecuador de 1.260 cajas de peras frescas de la Patagonia.

GRUPO APC SA - Entre Ríos

La empresa se dedica a la producción, la comercialización y los servicios de tecnologías de aplicación de fitosanitarios. Con la asistencia técnica de Matías Jaworski en septiembre de 2022, lograron concretar una exportación de 15.000 litros de coadyuvantes agrícolas a Bolivia.

NICOTEX SRL - Buenos Aires

Esta fábrica integral especializada en tejidos elásticos concretó en 2022 cinco órdenes de compra desde que está en Desafío Exportador, y contrató al asistente técnico Francisco Domper luego de desarrollar una estrategia de internacionalización. De las cinco órdenes, tres fueron a los destinos seleccionados en el marco de la asistencia del Programa: uno a Estados Unidos y dos a Perú. Nicotex también concretó operaciones hacia Uruguay y Colombia.

PETIT FOURS SA - Santa Fe

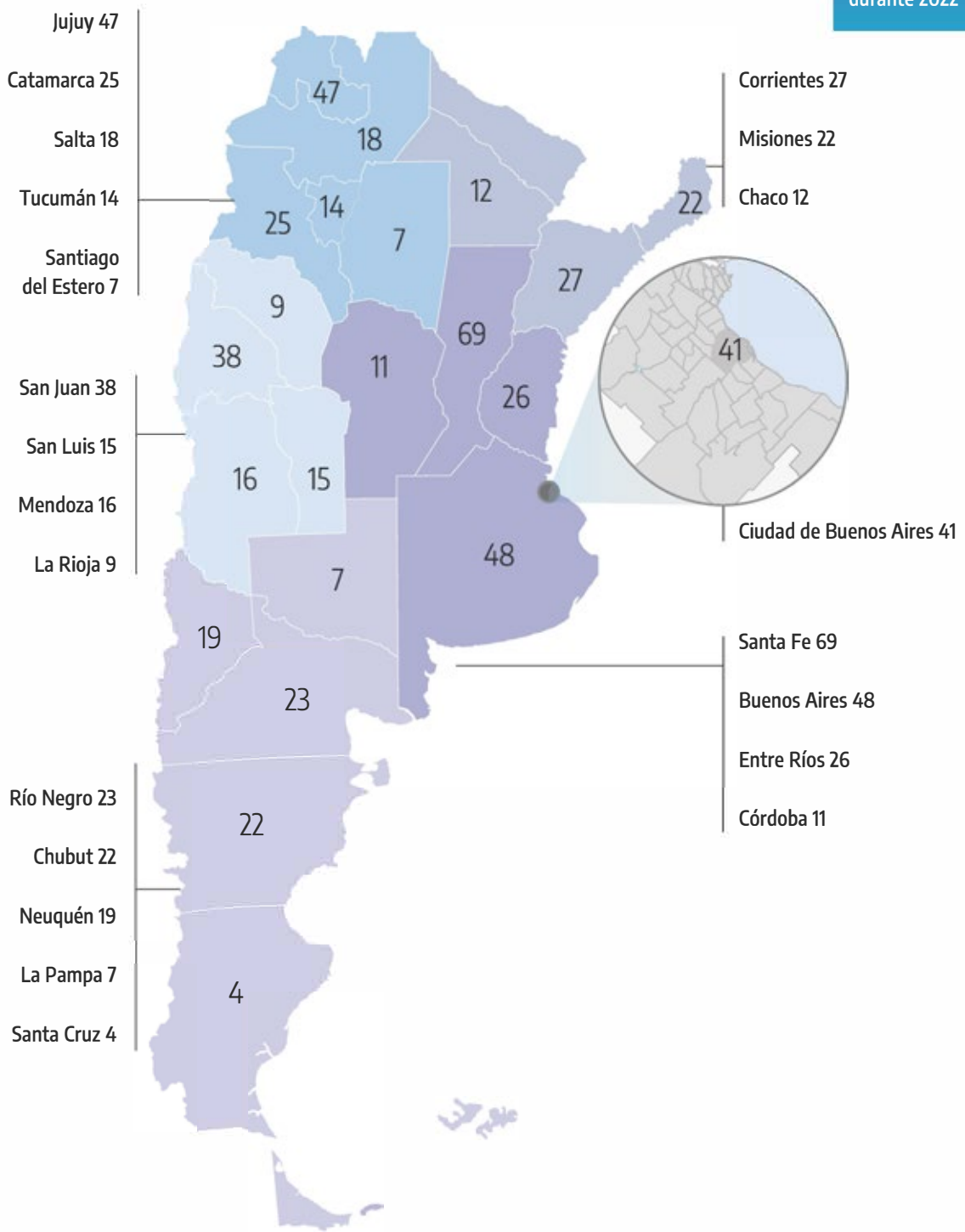
Esta empresa desarrolló un plan de negocios internacional junto al asistente técnico Alejandro Bellittieri, y logró exportar en mayo de 2022 su producto de galletitas dulces trozadas a Uruguay, lo cual representó la primera venta de la empresa al exterior. Tras esta experiencia exitosa, Petit Fours contrató al asistente para continuar su camino exportador.

RETO STUDIO SRL - Ciudad de Buenos Aires

La empresa ofrece servicios de retoque digital fotográfico y comenzó por la segunda fase de la asistencia del Desafío Exportador con Chile como destino seleccionado. En julio de 2022, concretó una exportación de sus servicios de retoques fotográficos al país trasandino.

Desafío Exportador

520
asistentes
técnicos
durante 2022



1222
Empresas
asistidas

75
Asistencia
Inicial (AI)

877
Asistencia
para la
confección
del Plan de
Exportación
(APE)

25
Asistencia
para la
Promoción
Internacional
(API)

1403
Estudios
de Mercado
entregados

572
Planes de
Exportación
entregados

858
Reuniones con
compradores
internacionalizadas
organizadas

Atención a empresas

Organización y gestión de consultas

La Agencia ocupa un lugar de referencia dentro del sector productivo argentino en la orientación y asistencia a la hora de pensar en negocios con el exterior.

La consulta a la Agencia es el inicio de un proceso que continúa con la asistencia técnica y la provisión de información relevante para tomar decisiones con el objetivo de transformar una idea en un plan de internacionalización o un proyecto de inversión.

La Agencia dispone de un equipo interdisciplinario que gestiona las consultas, orienta e informa a las empresas y, tras evaluar cada caso, pone a disposición los diversos instrumentos y programas que la Agencia diseñó para iniciar o fortalecer el camino exportador.

En 2022, **se asesoró a 1.177 empresas**, start ups, cámaras y organismos nacionales, provinciales y municipales.



Facilitación

La Agencia cuenta con profesionales que asisten a las PYMES, empresas, cooperativas y otras organizaciones que necesitan atravesar la ingeniería logística que implica tanto exportar como buscar financiación local e internacional.

Desde el área de Facilitación, se brinda soluciones concretas a emprendedores locales y del exterior para acompañar el progreso de gestiones y trámites relacionados con el comercio internacional y las inversiones, a partir de la articulación con organismos nacionales, provinciales y municipales.

La Agencia opera la articulación entre las empresas argentinas con capacidad de integración internacional y las áreas que tienen incumbencia en el comercio exterior, como el Ministerio de Relaciones Exteriores, Comercio Internacional y Culto; la Aduana; el Banco Central de la República Argentina –BCRA–; el Servicio Nacional de Sanidad y Calidad Agroalimentaria –Senasa–; la Administración Federal de Ingresos Públicos –AFIP–; la Administración Nacional de Medicamentos, Alimentos y Tecnología Médica –ANMAT–; y las agencias provinciales de promoción comercial que integran la Red Federal.

A lo largo del año 2022, ingresaron al área 61 casos, de los cuales se ha completado el 75%.

Caso de éxito

En el caso de la empresa Latam Agrosericios, por ejemplo, la Agencia elaboró —junto con la empresa y la Embajada argentina en Panamá— un informe sobre el texturizado de soja para presentar en el Programa Mundial de Alimentos –PMA–, con el fin de que se abran las licitaciones y que tanto Latam Agrosericios como cualquier otra empresa puedan presentarse y vender su producto. El área de Facilitación de la AAICI gestionó ante el organismo ANMAT/INAL un aval de dicho informe, para así poder presentarlo, con su aprobación, ante el PMA.





Gerenciamiento Exportador Asociativo

El programa de Gerenciamiento Exportador Asociativo permite a las empresas afrontar el desafío de salir al mundo y abrir canales de internacionalización a partir de la asociación y la complementariedad.

Mediante esta iniciativa, implementada junto con la Fundación ICBC, se promueve la reunión de empresas complementarias para trabajar en conjunto y conformar consorcios exportadores asociativos que potencien las sinergias del sector privado argentino.

Los grupos son coordinados por gerentes especialistas, egresados del Curso Superior en Negocios Internacionales, organizado por la Agencia en conjunto con la Universidad Nacional de Lomas de Zamora –UNLZ–. Esta diplomatura de alto nivel equilibra y fortalece las capacidades metodológicas de intervención profesional por parte de los gerentes.

Desde que la Agencia y la Fundación ICBC lanzaron una nueva edición del programa en junio de 2021, ya se han conformado 22 grupos asociativos para que las 141 empresas involucradas puedan aumentar la potencialidad de su oferta y reducir los costos del proceso exportador, con el objetivo de obtener una inserción constante y dinámica en los mercados internacionales.

La Agencia y la Fundación se encargan de agrupar las empresas y asignarles el profesional que consideren adecuado, teniendo en cuenta el potencial exportador del consorcio y la especialización del gerente.

El programa hace posible que las PYMES puedan afrontar de manera conjunta los desafíos o la inversión de participar en eventos internacionales y abrir canales de comercialización en el exterior, a los cuales no podrían acceder de manera independiente.

La asociatividad no se limita a facilitar y potenciar el acceso de las empresas a los mercados externos, sino que constituye una oportunidad para adquirir un conocimiento práctico del sistema exportador.

Casos de éxito

Entre los grupos asociativos que se conformaron en el marco del programa y que se encuentran ejecutando un plan de negocios con la asistencia de gerentes especialistas, se destacan:

Cerveza Charo: Fabricantes rosarinos de cerveza que, en el marco del programa, conformaron un consorcio exportador asociativo como cooperativa y llevaron adelante su plan de negocios para internacionalizar su producto. En septiembre de 2022, el grupo santafecino pudo realizar su primera exportación, dirigida al mercado de China.

Sensaciones Queseras: PYMES de productos lácteos radicadas en Córdoba que se asociaron para llevar adelante acciones conjuntas y salir al mundo con una estrategia de internacionalización de sus productos. Durante 2022 exportaron a Brasil y a Chile. Dos empresas del grupo lograron habilitar como nuevos destinos a Paraguay, Uruguay y Bolivia.

Clúster aeroespacial Mendoza: Grupo de empresas que exploran mercados aeroespaciales como base para la innovación tecnológica, haciendo hincapié en el desarrollo del conocimiento. Durante 2022, exportaron a Chile y Perú.





Argentina Proyecta

El programa federal de asistencia técnica Argentina Proyecta articula los esfuerzos de la Agencia y los organismos provinciales de promoción para poner a disposición de empresas, PYMES y cooperativas un equipo de profesionales que las acompañe en la formulación de proyectos de inversión.

Las provincias detectan y convocan a los profesionales del sector privado de sus regiones que se formarán en el Curso Superior en Formulación de Proyectos de Inversión diseñado por la AAIC. Durante esta diplomatura en la que dictan clases docentes de todo el país, los futuros asistentes técnicos del programa incorporan una metodología estándar con técnicas de evaluación que se adaptan a la realidad argentina y a las necesidades de cada una de las PYMES locales. En el marco de Argentina Proyecta, ya se han capacitado 118 asistentes técnicos de todo el país a lo largo de 5 ediciones del Curso y se han evaluado 8 proyectos. Se estima un potencial de evaluación anual de 300 proyectos.

Los organismos provinciales también identifican en su territorio a las empresas con las condiciones necesarias para implementar un proyecto y dentro de las cuales trabajarán los profesionales capacitados para asistirlos técnicamente tanto en la realización de un análisis estratégico —costeado por la Agencia en su totalidad— como en la evaluación y formulación de un proyecto de inversión privada.

Esta iniciativa ayuda a las empresas a desarrollar capacidades técnicas locales y a realizar un análisis estratégico y, además, a facilitar la vinculación con las contrapartes y las alianzas estratégicas que impulsen inversiones.

Desde este programa también se facilita la vinculación de las PYMES con inversores a través de nuestra plataforma virtual Invest Argentina, el portal de proyectos de inversión privada de la Argentina.

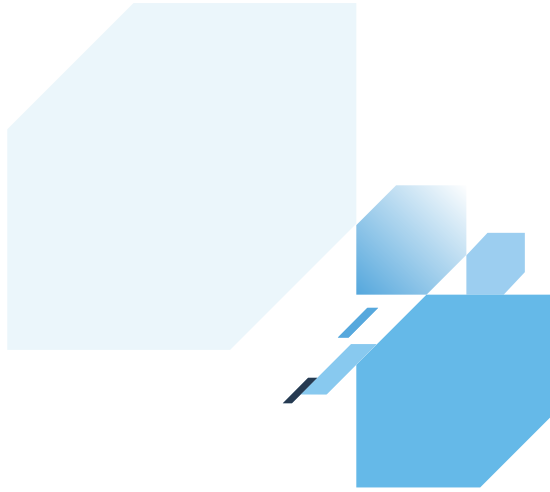
118 asistentes
técnicos

5 ediciones

Potencial de
evaluación anual
de 300 proyectos







Formar para invertir y exportar

Este programa de capacitaciones gratuitas de la Agencia para emprendimientos y PYMES tiene como objetivo desarrollar nuevas aptitudes en el comercio internacional. Elaborado y planificado junto a municipios, organismos provinciales, cámaras sectoriales y otras entidades de la sociedad civil, el programa busca ofrecer toda clase de herramientas para enseñar, preparar y asistir tanto a las empresas durante el desarrollo o fortalecimiento de sus capacidades exportadoras como así también a los inversores interesados en nuestro país.

Capacitaciones

Para diseñar los seminarios, se relevan cuáles son las demandas o los temas de interés para las PYMES y los emprendimientos, y se convoca a destacados profesionales del comercio exterior o de sectores relacionados para dictarlos. Además, se trabaja en conjunto con cámaras sectoriales, cámaras binacionales y otros organismos del Estado para planificar de forma estratégica los puntos de interés que se abordan en cada capacitación.

Las capacitaciones virtuales permiten la participación remota de asistentes de todo el país, y la cantidad de inscriptos, que en 2022 alcanzó los 6.243, da la pauta del interés por apostar a la capacitación continua en diversas temáticas como financiamiento, marketing digital, sustentabilidad, comercio electrónico, packaging y economía circular, entre otras.

Entre febrero y diciembre de 2022, se organizaron 88 capacitaciones, de las cuales 69 se llevaron a cabo en forma virtual, y 19 se dictaron en formato presencial en las ciudades de Buenos Aires, Corrientes, San Salvador de Jujuy, Salta, Formosa, Paraná, San Fernando del Valle de Catamarca, Mar del Plata, Florencio Varela, San Martín, Morón, Bahía Blanca, San Justo, San Carlos de Bariloche y Carlos Casares.

Algunas de las temáticas tratadas en los seminarios fueron el networking como herramienta para la internalización; cómo hacer negocios con Bolivia, Paraguay y Brasil; gestión empresarial sostenible para exportar a Estados Unidos; e-commerce y diseño en la China actual; y propiedad intelectual.

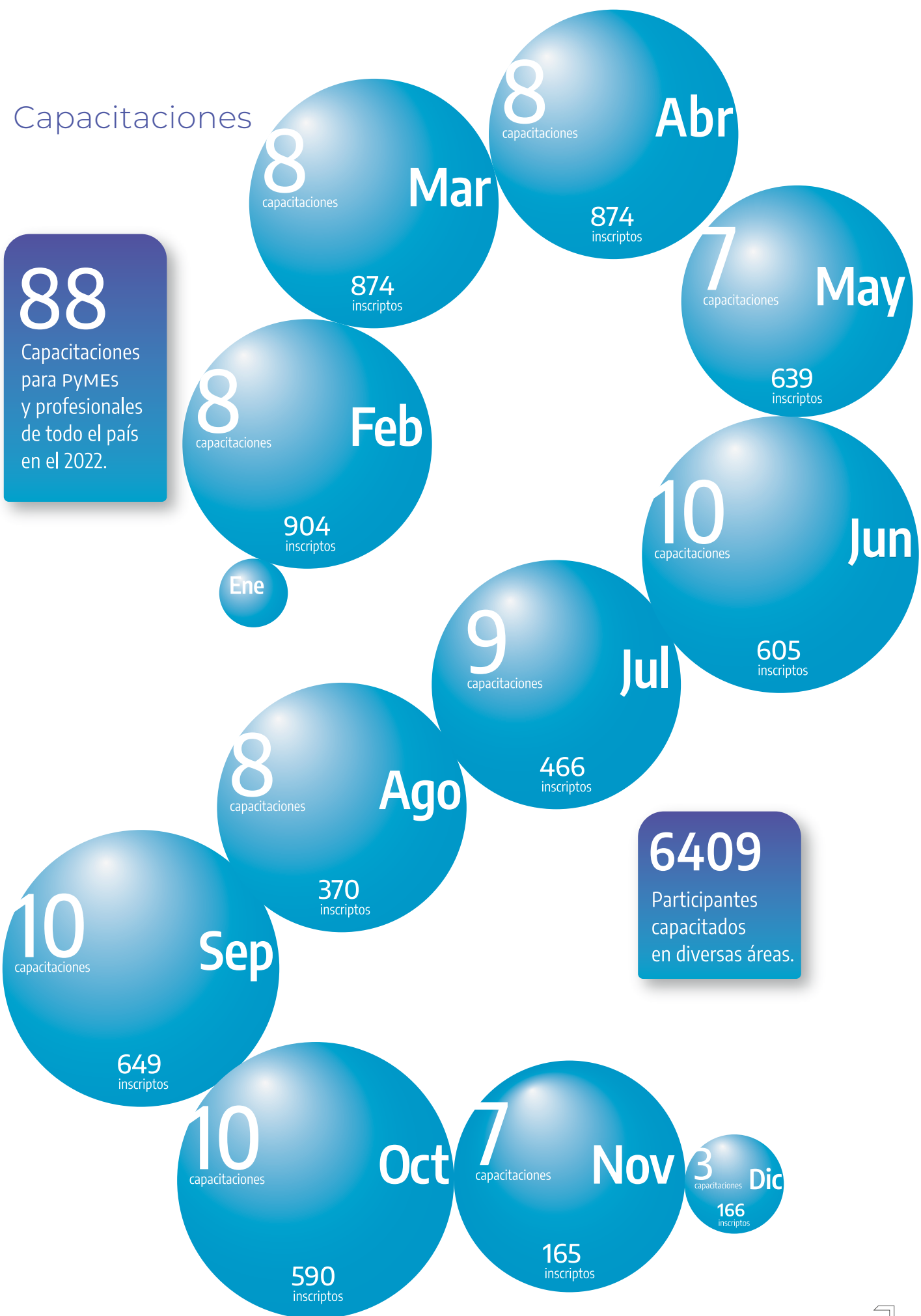
Durante 2022, se trabajó de forma mancomunada con el Máster Internacional en Tecnología de los Alimentos –MITA–, la Cámara de la Industria del Calzado –CIC–, la Cámara Argentino-China, el Instituto Argentino de Normalización y Certificación –IRAM–, Garantizar SGR, y diferentes municipios y provincias con el objetivo de planificar, desarrollar y difundir las capacitaciones

Exportar TV

Todas las capacitaciones que brinda el programa, ya sean virtuales o presenciales, están disponibles en nuestro canal de YouTube, Exportar TV, que tiene más de 5.000 suscriptores. A su vez, desde la creación del canal en febrero de 2020, hay más de 160.000 reproducciones y más de 300 capacitaciones disponibles.

Capacitaciones

88
Capacitaciones para PyMES y profesionales de todo el país en el 2022.





Argentinas al Mundo

Argentinas al Mundo

Durante 2022 se consolidó este programa que fomenta la participación equitativa de las mujeres en los negocios internacionales y brinda más herramientas para apoyar la internacionalización de emprendedoras y de PYMES lideradas por mujeres argentinas.

Esta iniciativa cuenta con 698 empresas registradas. Además de incentivar la participación de las mujeres en el comercio exterior, el programa promueve el desarrollo de PYMES que ofrecen productos y servicios con mayor grado de valor agregado. El 57 % de las empresas de Argentinas al Mundo pertenece a sectores de servicios basados en el conocimiento e industrias culturales, el 25 % pertenece al rubro industrial, y el 18% restante, al rubro de agro-alimentos.

Durante este año, 46 PYMES inscriptas en el programa utilizaron 57 bonificaciones en 32 eventos internacionales (entre los que se destacaron Gulfood, Americas Food and Beverage, Constructecnia Automechanika, Conecta Fiction, eMerge Americas, Feria Internacional del Libro de Guadalajara y Maison & Objects), lo que representó una gran oportunidad para que las empresas posicionen sus productos y servicios en las principales vidrieras del mundo.

Sumado a las actividades del programa, y en conjunto con el área de Promoción Comercial, el 23 y 24 de agosto de 2022, en el Palacio San Martín de la Cancillería Argentina, se organizó la **Ronda de Negocios Internacional de Empresas Argentinas Lideradas por Mujeres**, donde 41 empresas argentinas de los sectores de indumentaria, calzado, marroquinería, accesorios y joyas mantuvieron 87 reuniones de trabajo con cinco contrapartes compradoras de Perú, Panamá, Colombia, Paraguay y Bolivia.

Con el objetivo de afianzar la inserción de las PYMES en el comercio internacional, los programas de la Agencia trabajan de forma interconectada. Por esta razón, las empresas que se registran en **Argentinas al Mundo** realizan una evaluación sobre su estadió exportador, lo que permite recomendar las herramientas adecuadas para su perfil. En la actualidad, 145 empresas lideradas por mujeres tienen asignado un asesor técnico para desarrollar un plan de negocios a medida, a través del programa de asistencia técnica **Desafío Exportador**. Además, 19 empresas trabajan con el área de **Servicios al Exportador**, que las asiste en la búsqueda de mercados estratégicos y listados de potenciales clientes.



Argentinas al Mundo

La Agencia diseñó el programa Argentinas al Mundo para acompañar el crecimiento y la salida al mundo de las empresas, PYMES y cooperativas lideradas por mujeres.



A su vez, a **310 empresas** se les otorgó el sello distintivo de **Argentinas al Mundo** en perfiles que han generado en **Export Argentina**, la plataforma que contiene la oferta exportable argentina, mientras que tres compañías están en **Invest Argentina**, el mayor portal de proyectos de inversión privada del país.

En 2022 se continuó apostando a la capacitación como herramienta para desarrollar un perfil exportador en las empresas lideradas por mujeres. En el marco del programa **Formar para Invertir y Exportar**, y como consecuencia del relevamiento de las necesidades con empresas del programa, se organizaron 9 seminarios online sobre distintas temáticas, tales como las temáticas de gestión estratégica, impuestos, diseño y marketing.

También se trabajó de forma mancomunada con otros organismos para ofrecer beneficios que potencien la inserción de las PYMES en los mercados internacionales. A través del **Banco Nación**, se otorgaron reducciones en comisiones bancarias en órdenes de pago de exportación; en conjunto con **Garantizar SGR** se ofrecieron descuentos en comisiones para la emisión de avales financieros, y, junto con **NIC Argentina**, se bonificó el costo de generar un nuevo dominio web «.ar».

En el marco del **Premio Exportar**, que reconoció el desempeño destacado de empresas exportadoras del país, Argencrops —dedicada a la comercialización de legumbres— ganó en la categoría Argentinas al Mundo, mientras que otras dos empresas que también pertenecen al programa, Zamora Citrus y Bodegas de Altura, recibieron el premio en las categorías Innovación para la Exportación y Asociativismo para la Exportación, respectivamente.



Casos de éxito

Berry Design –Ciudad de Buenos Aires– Es una empresa innovadora que ha creado nuevos procesos, diseños productivos y modelos de aplicación para la fabricación de empapelados para revestir paredes, alfombras tejidas y alfombras vinílicas. Trabajan con más de seis mil diseños, y con procesos personalizados de producción. Gracias al programa, participó de manera bonificada de la feria Maison & Objects, realizada en Francia. Allí logró abrir el mercado de Canadá.

SIEC –Córdoba– Creada en 1989, es una empresa familiar nacida con la filosofía de brindar servicios a instituciones y profesionales de la salud, con especialización tecnológica, innovación, seriedad y calidad. Brinda soluciones integrales en inversiones de salud a través de asesoramiento, provisión, instalación, capacitación y servicio posventa de equipamiento básico, aparatos de alta tecnología y amoblamiento en general. Logró abrir el mercado mexicano luego de participar de manera bonificada de la feria Expomed, en la capital de ese país.

Caramba Estudio –Ciudad de Buenos Aires– Crea y produce contenido animado con altos estándares internacionales. Con más de 200 episodios animados y comerciales para clientes como Google, MTV Latinoamérica, The New Yorker, Illumination Entertainment, NBC Universal, Discovery Network, Coca Cola y Paka Paka, sus series han sido seleccionadas para pitches en importantes mercados como MIFA, MIPCOM, Rio2C y Ventana Sur. Participó con stand bonificado en Pixelatl 2022.

SA Veracruz –Tucumán– Es una empresa familiar que produce, industrializa y comercializa limón y sus derivados. Se encuentra gestionada por la tercera y cuarta generación de las familias Seleme y Requejo, cuya experiencia en el sector se remonta a 1927. Actualmente, posee una superficie propia de más de 900 hectáreas de limones, todas ellas certificadas bajo las normas Global Gap. Formó parte del Pabellón Argentino en Fruit Logistica, en Alemania, gracias a la bonificación del programa.

Exincor –Jujuy– Ubicada en la localidad de Río Blanco, se dedica a la fabricación de envases y embalajes de cartón corrugado para exportación, principalmente para los sectores industriales, tabacalero y frutihortícola. Ha concretado exportaciones a Chile, Bolivia, Paraguay, la Unión Europea, Emiratos Árabes Unidos, China y Estados Unidos. Participó de manera bonificada de la feria Fruit Logistica, en Alemania.

Argencrops –Jujuy– Es una empresa familiar ubicada en la localidad de Perico, dedicada a la comercialización de legumbres para el mercado exterior, que llega a destinos en América, Europa y Asia. En 2022, recibió el Premio Exportar por la categoría Argentinas al Mundo. Integró, de manera bonificada, el Pabellón Argentino de las ferias Gulfood, en Emiratos Árabes Unidos, y SIAL Paris, en Francia.

Zamora Citrus –Tucumán– Se trata de una productora, empacadora y exportadora de limones. Ubicada en Tafí Viejo, cuenta con más de 270.000 plantas de limones. Es una de las primeras empresas nacionales que lograron exportar limones orgánicos al mercado estadounidense. Fue ganadora del Premio Exportar en la categoría Innovación en la exportación. Al formar parte del programa, participó de manera bonificada de las ferias Fruit Logistica y Biofach, ambas realizadas en Alemania.





ar

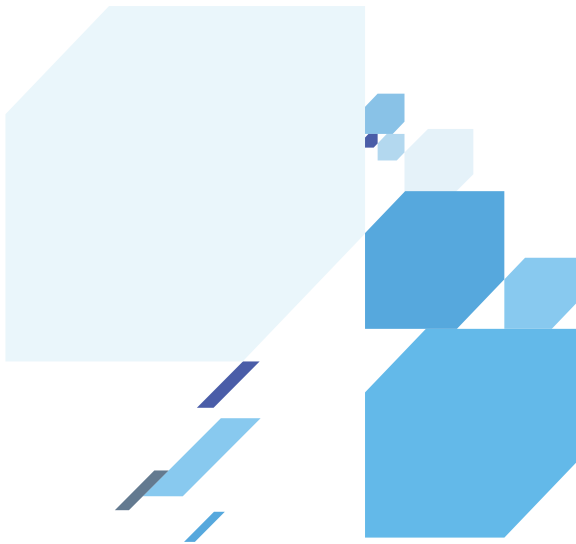
Diciembre 2022

Monitor de Exportaciones Argentinas

Datos a noviembre 2022

Agencia Argentina de Estadística y Comercio Internacional

Ministerio de Relaciones Exteriores, Comercio Internacional y Culto Argentina



Inteligencia comercial

Las PYMES argentinas y el sector privado en general cuentan con diagnósticos, informes y análisis comerciales que elaboran los equipos técnicos de la Agencia en articulación con la red diplomática de Cancillería: un insumo importante para tomar las decisiones correctas, tanto en el camino exportador como en la búsqueda de financiación productiva.

Información para la toma de decisiones

Desde la Agencia, se produce información clave y se desarrollan herramientas informáticas para el análisis, el planeamiento y la vinculación que permiten crear negocios a escala internacional. Para ello, se generan informes y monitores como recurso fundamental para las empresas a la hora de tomar decisiones de exportación o inversión en nuestro país.

Durante 2022, se elaboraron 264 informes para la toma de decisiones, entre los que se destacan:

12 Monitores de Exportaciones, que se publicaron mensualmente con las últimas novedades de comercio exterior nacional en el marco global y las tendencias de las exportaciones mundiales y argentinas por temáticas, rubros y destinos de exportación.

1 Informe Anual de Comercio Exterior, donde se identificaron los principales hitos del año en materia de comercio exterior a nivel local, regional y global.

4 Monitores de Inversiones, con reportes trimestrales que concentraron la síntesis de la evolución reciente de los flujos de inversión extranjera directa a nivel global y regional, con los principales indicadores de la inversión en Argentina.

1 Informe Anual de Inversiones, que reportó los hitos más importantes del año en materia de inversiones a nivel local e internacional, con la centralización de las estadísticas más relevantes.

5 Informes de Exportaciones Provinciales, con los datos de las exportaciones provinciales segmentadas por regiones geográficas (Cuyo, Centro, NEA, NOA y Patagonia) y la identificación de los productos y destinos más destacados.

1 Reporte de Anuncios de Inversión, con el relevamiento de los anuncios de inversiones registrados a nivel local en el último año.

2 Monitores de Exportaciones del Cooperativismo, realizados de manera semestral, con la síntesis de las principales estadísticas de las exportaciones de las cooperativas.

17 Informes Sectoriales de Inversión, con las principales características y los atractivos sectoriales para la inversión.



A su vez, se automatizó la generación de los **Informes País**, lo que permite tener una mirada general acerca de la relación comercial entre Argentina y distintos países del mundo. También se trabajó en el desarrollo del **Índice de Mercados Atractivos –IMA–**, una herramienta que estará disponible en el primer semestre de 2023 y permitirá identificar los destinos de exportación con mayor potencialidad para incrementar el volumen de las exportaciones de cada una de las posiciones de 6 dígitos del sistema armonizado. Además, se desarrollaron las siguientes actividades: la identificación de países con necesidades de radares meteorológicos o de defensa para impulsar las exportaciones de **INVAP** el desarrollo del **Índice de Oportunidades Comerciales –IOC–**, un indicador que busca identificar los productos con potencial exportador hacia un país determinado; la creación de una nueva metodología para la identificación y el consecuente análisis de los productos regionales; el diseño del **Tablero Interactivo de Exportaciones Provinciales**, que presenta de forma dinámica y personalizada las estadísticas de origen provincial de las exportaciones y estará en el primer semestre de 2023; la estimación automatizada de la rentabilidad sectorial para la curaduría de proyectos de Argentina Projecta; y el **scrapping del valor de fletes**, que recolecta de forma automatizada diversas fuentes sobre la cotización del precio de los fletes de los principales puertos internacionales.

Además, se elaboraron informes para el uso de organismos del Estado, cámaras sectoriales y empresas que requieren el conocimiento específico sobre un mercado, un sector exportador o cualquier tipo de información clave para la toma de decisiones, se procesaron bases de datos y se actualizaron diversos archivos con estadísticas relacionadas.

Informes especiales desarrollados:

Alimentos congelados / Soja texturizada / Puertos de gran calado / Hidrovía y Canal Magdalena / Comercio electrónico transfronterizo / Productos orgánicos a Estados Unidos / Régimen Aduanero Postal / Alimentos fortificados / Parques industriales / Zonas francas / Tierras raras / Fichas provinciales / Ficha regional de África Subsahariana / Ficha regional de Magreb & Egipto



Export Argentina

Se desarrolló este portal junto con la Red Federal de Agencias y Organismos de Inversiones y Comercio Internacional, el Ministerio de Economía, y el Ministerio de Relaciones Exteriores, Comercio Internacional y Culto.

Se trata de una plataforma interactiva que consolida la oferta exportable nacional para conectarla con la demanda internacional, facilita el conocimiento de los productos argentinos para el importador extranjero y las oportunidades de negocios internacionales para el exportador nacional, y reduce las barreras de información comercial.

Dentro de Export Argentina, las PYMES cuentan con un perfil optimizado y actualizado para mostrar su oferta exportable, su trayectoria y sus datos de contacto, sumado a la posibilidad de cargar videos y un archivo PDF con el catálogo de sus productos y de activar el sistema de alertas para recibir las oportunidades comerciales que relevan las más de 150 representaciones argentinas en el exterior.

Durante 2022, se ampliaron las herramientas provistas dentro del portal para brindar un programa de exportación integral y lograr que se registren más empresas. Se actualizó la plataforma y se incorporaron nuevos diseños, mejoras en la comunicación y modificaciones funcionales para una mejor experiencia del usuario, al tiempo que se incorporaron distintos servicios relacionados con la exportación.

A su vez, se creó la biblioteca de informes, donde se publicaron 850 documentos con información relevante de los sectores de agro y alimentos, servicios basados en el conocimiento, industria e industrias culturales, tanto del país como del exterior, para facilitar la toma de decisiones y el diseño de estrategias exportadoras. Para desarrollarlos, se concentró la información de los reportes generados por los asistentes técnicos del programa Desafío Exportador destinados a las empresas que están asesorando, se analizaron los datos que tienen relevancia a nivel general y se agruparon dichos datos por sector, posición arancelaria, mercado de destino y fecha de publicación del informe. Para el primer semestre de 2023, se proyectó alcanzar los 1.300 documentos publicados para uso de todas las empresas registradas en Export Argentina.

Export Argentina conecta la demanda global con la oferta exportable nacional y reduce así las barreras entre nuestras PYMES el mundo.



Por otro lado, se desarrolló un sistema para la implementación de sellos, lo que facilitó el trabajo de los moderadores para que cada programa de la agencia pueda autogestionar sus sellos de una manera simple. Se sumó un sello que representa a las cooperativas argentinas y se crearon subdominios dentro de la plataforma para el Instituto Nacional de Asociativismo y Economía Social –INAES–.

Actualmente, hay 5.897 empresas inscriptas en Export Argentina. Durante 2022, se difundieron 1.040 oportunidades comerciales a las empresas inscriptas que cumplieran con los requisitos de cada oferta de negocio, lo que generó un total de 23.912 difusiones de las oportunidades de negocios.

Invest Argentina identifica proyectos multisectoriales y vincula las oportunidades de cada provincia con inversores nacionales e internacionales.



Invest Argentina

Este portal nacional y federal consolida la oferta de proyectos de inversión privados con información de fácil acceso, completa y ordenada. Desarrollado por la Agencia, y en permanente actualización, Invest Argentina publica las oportunidades disponibles en una amplia gama de sectores productivos de todo el territorio. Los potenciales inversores pueden consultarlas de forma panorámica y simple, ordenadas por distintos criterios de búsqueda.

A su vez, el portal es una fuente de consulta confiable y actualizada para los organismos del Estado, con principal relevancia para el Ministerio de Relaciones Exteriores, Comercio Internacional y Culto y sus más de 150 representaciones en el exterior.

Para dar visibilidad a los proyectos cargados en la plataforma, en 2022 se realizaron reuniones y presentaciones institucionales a inversores extranjeros. A la vez, se organizaron encuentros entre titulares de proyectos de inversión y personal diplomático de la República Argentina destinado en el extranjero a fin de facilitar la búsqueda de inversores en los distintos países donde Argentina tiene presencia consular y comercial.

Los principales sectores con los que se trabajaron fueron: energías limpias, fertilizantes, hidrocarburos, alimentos y bebidas, software/TIC, desarrollos científicos, startups y producción agropecuaria.

Durante 2022, en Invest Argentina se registraron 14 nuevos proyectos de inversión, con un monto de inversión requerido de US\$ 313 millones y 901 potenciales puestos de trabajo, lo que eleva a 64 el total de casos disponibles desde la creación de la plataforma, en 2020. A su vez, se registraron 292 nuevos usuarios y se relevaron 325 inversores.





Gestión institucional

La Agencia ha generado acciones con 68 cámaras sectoriales y binacionales, embajadas, organismos y entidades nacionales, gobiernos provinciales, y agencias de promoción internacional.

Se firmaron
9 acuerdos de cooperación con:

La Comisión Económica para América Latina y el Caribe –CEPAL–, para fomentar el comercio y las inversiones en la región. Se espera que este acuerdo permita impulsar el desarrollo económico y social de la región a largo plazo y fortalecer los lazos entre Argentina y la comunidad latinoamericana y caribeña.

La Organización de Estados Iberoamericanos para la Educación, la Ciencia y la Cultura –OEI–, para la asistencia y el financiamiento de los programas Desafío Exportador y Argentina Proyecta.

El Ministerio de Cultura de la Nación, con el objetivo de promover el desarrollo de acciones que contribuyan a establecer alianzas internacionales para la promoción de la cultura.

El Instituto Nacional de Asociativismo y Economía Social –INAES–, para la promoción de las exportaciones de las cooperativas argentinas, reflejada en el programa Cooperativas al Mundo.

El Consejo Federal Pesquero, que permite a ambas partes coordinar la participación nacional en las ferias de promoción de alimentos de este importante sector de la economía argentina.

La provincia de Buenos Aires, para potenciar la participación de PYMES bonaerenses en la feria Expocruz, realizada en Bolivia.



La Cámara Argentina de Turismo, para posibilitar la cooperación para la realización de actividades, el intercambio de información y el conocimiento.

La Fundación Observatorio PYME, para el desarrollo conjunto de proyectos y acciones en materia técnica y científica, y para el asesoramiento mutuo en el aprovechamiento de las capacidades científicas, tecnológicas y socio-culturales, como así también la colaboración en la experiencia e información adquirida en sus respectivos campos de actuación.

El Instituto Halal, que permite a la Agencia participar y colaborar en diversas actividades, como la difusión de la Certificación Halal —mediante un programa de asesoramiento a empresas que busquen esta certificación— y acciones de promoción con importadores de países que la exijan.

Sinergia Público-Privada

Tanto el acuerdo público-privado —reflejado en la composición de su Consejo de Administración— para la promoción del comercio exterior y las inversiones como la articulación federal entre los dos sectores en el terreno productivo han consolidado a la Agencia como un agente del desarrollo exportador.

A través de esta sinergia público-privada, se busca incrementar nuestra inserción en la comunidad de empresas que salen al mundo y ampliar el ecosistema exportador. Este grupo incluye a las entidades estatales dedicadas a la producción industrial o comercial, y también al sector privado que participa activamente como proveedor de estas empresas públicas, articulando cadenas de valor que generan puestos de trabajo y progreso económico en diferentes regiones del país.

Desde la Agencia, se viene trabajando también con sociedades del Estado para impulsar o acrecentar su presencia internacional. De esta manera, también se promueve al sector privado, que integra su red productiva con posibilidades de sumarse a la base exportadora argentina.

En ese sentido, se firmó un convenio con la Secretaría de Investigación Científica, Política Industrial y Producción del Ministerio de Defensa que permitió poner en práctica las herramientas y los programas de la Agencia —como Desafío Exportador y Argentina Proyecta—, en las sociedades que integran el Complejo Industrial de la Defensa, como Fabricaciones Militares, Tandanor y la Fábrica Argentina de Aviones «Brigadier San Martín» SA –FAdeA–, las cuales también participaron del calendario de promoción comercial.

Los equipos del programa Desafío Exportador elaboraron un diagnóstico y un plan de negocios internacionales a medida de estas empresas con importante presencia en el mercado argentino, para buscar destinos externos a su producción. En 2023, se avanzará en las etapas de asistencia técnica en lo referente a proyectos de inversión, a través del programa Argentina Proyecta.

La cooperación de la Agencia se extiende a otras entidades, como la Coordinación Ecológica Área Metropolitana Sociedad del Estado –CEAMSE–, con quienes se trabaja en la implementación de proyectos de inversión verde empresas mixtas de participación público privada, como la Fábrica Argentina de Nano Sensores IOT –FanoIT–, y diversos consorcios de puertos argentinos que traccionan una importante actividad privada en su desarrollo logístico.

La Agencia busca incrementar la inserción en la comunidad a través de una sinergia público-privada.

Cooperativas al Mundo

Este programa busca promover y potenciar la participación del cooperativismo en la oferta exportable argentina de la formación técnica y la asistencia profesional, la inteligencia comercial y la promoción de sus productos y servicios. El año 2022 cerró con 389 cooperativas inscriptas en el programa.

En 2022, las exportaciones de cooperativas representaron el 4,4% del total de las ventas argentinas al mundo: el mayor nivel de participación de los últimos años en el comercio exterior argentino. Las cooperativas exportadoras vendieron 166 productos diferentes a 121 destinos del mundo, por un total de US\$ 3.889 millones. Los nuevos emprendimientos cooperativos que este año se sumaron a la comunidad exportadora registraron despachos por US\$ 716.080.

A través de Cooperativas al Mundo, la Agencia brinda capacitaciones de acuerdo con las necesidades específicas y un perfil propio dentro de la plataforma de vinculación internacional **Export Argentina**. Los equipos de la AAICI elaboran informes semestrales que visibilizan al sector, enriquecen el análisis de su desempeño exportador y, de este modo, sirven de apoyo al desempeño exportador.

Los emprendimientos cooperativos han fortalecido su inserción en el continente asiático, donde se encuentran sus principales destinos, como China, Vietnam e India. Además, entre 2021 y 2022, se destaca el crecimiento de los envíos hacia Indonesia y Corea del Sur. Cooperativas al Mundo otorga también beneficios especiales para las cooperativas lideradas por mujeres, y facilita la participación en las ferias y rondas del calendario de promoción comercial de la Agencia. Además, pone a disposición de cada cooperativa un asistente técnico para la elaboración de un plan de exportaciones o un especialista para asistirles en la formulación de proyectos de inversión, a través de los programas **Desafío Exportador** y **Argentina Proyecta**.



Marca País Argentina

El objetivo de la Marca País Argentina es posicionar al país en el mundo, destacando sus tradiciones y atributos diferenciales, su cultura y sus productos, lo cual permite el aumento de nuestra competitividad en el escenario internacional al dinamizar las exportaciones, incrementar el flujo de inversiones y atraer más turistas.

En 2021, a través de votación ciudadana, se eligió la nueva Marca País Argentina, con una propuesta que hace referencia al Sol de Mayo y a la escarapela. Con su recorrido envolvente, este diseño presenta un carácter integrador y representativo de los 24 distritos nacionales.

Durante 2022, la imagen de la Marca País se afianzó en el diseño y armado de los pabellones nacionales de las ferias internacionales y rondas de negocios que se organizaron desde la Agencia, con el objetivo de mostrarla como el ícono distintivo del espacio argentino y el paraguas bajo el cual las empresas del país exhiben sus productos y servicios. Además, la marca se utilizó en folletería, catálogos de oferta exportable y páginas webs. El logo se aplicó también en sectores distintivos del país, como la gastronomía argentina, la educación, el deporte, la cultura y el turismo, entre otros.



Videos representativos del perfil productivo del país

Con el objetivo de dar a conocer el potencial de Argentina en el mundo, se desarrollaron 20 videos promocionales para proyectar en ferias internacionales y rondas de negocios, donde se muestra la capacidad productiva instalada, los recursos humanos altamente calificados, la diversidad de recursos naturales, climas y suelos, y las oportunidades de negocios que presenta el país. Para llevar adelante este trabajo, se contó con el apoyo de diversos ministerios, organismos del estado y cámaras sectoriales del país. Los videos están locutados en inglés y subtítulos en español, y ya están puestos a disposición de todas las embajadas y representaciones argentinas en el exterior, como así también de las cámaras empresariales.

Se agradece la colaboración de: Ministerio de Defensa; Ministerio de Educación de la Nación; Secretaría de Agricultura, Ganadería y Pesca de la Nación; Sello Buen Diseño (distinción de la Secretaría de Industria y Desarrollo Productivo de la Nación); Comisión Nacional de Actividades Espaciales –CONAE–; Comisión Nacional de Energía Atómica; ARSAT; INVAP; Asociación Argentina de Marcas y Franquicias; Cámara Argentina de Constructores de Embarcaciones Livianas –CACEL–; Cámara Argentina Fintech; Cámara Argentina Fabricantes de Maquinaria Agrícola –CAFMA–; Cámara Argentina de Fabricantes de Instrumentos Musicales –CAFIM–; Cámara Argentina de Galerías de Arte Contemporáneo –Meridiano–; Cámara de la Industria de Calzado; Coordinadora de las Industrias de Productos Alimenticios –COPAL–; Instituto Argentino del Envase; Organización Internacional Agropecuaria; Sociedad Central de Arquitectos –SCA–; Astillero Río Paraná y Veng.



Videos del atractivo de Argentina como destino de inversiones

Desde la Agencia, se desarrollaron 17 videos para que potenciales inversores del exterior conozcan el perfil productivo del país, los recursos naturales, la infraestructura y los recursos humanos que tiene Argentina para desarrollar proyectos de gran escala con impacto social y generación de empleos.

Para esto, se analizaron los sectores que tienen mayor potencial para generar proyectos de inversión y cuáles son los atributos para llevarlos a cabo. Los videos, que están disponibles para el uso de las representaciones argentinas en el exterior, corresponden a los siguientes sectores: **Agricultura, Agroindustria, Minería, Petróleo y Gas, Químicos y Petroquímicos, Servicios Basados en el Conocimiento, Software, Telecomunicaciones, Turismo, Vino, Salud, Piscicultura, Metalurgia, Equipamiento Médico, Energía, Carne, y Biocombustibles.**

20 videos representativos de los siguientes subsectores:

Orgánicos, Carne Ovina, Alimentos Industrializados, Franquicias, Fintech, Educación Universitaria, Música, Defensa, Industria Naval Pesada, Industria Naval Liviana, Packaging, Diseño, Arte, Satelital, Calzado, Maquinaria Agrícola, Arquitectura, e Inteligencia Artificial. En particular, se realizaron dos videos vinculados al sector Energía Nuclear, uno de ellos donde se da cuenta de la trayectoria del país en esta industria, y otro referido al trabajo de INVAP en el diseño y fabricación de reactores nucleares en distintos países.





www.inversionycomercio.ar



Sitio web

En 2022 también se rediseñó el sitio web de la Agencia, con el objetivo de brindar a los usuarios una experiencia de calidad, más sencilla y eficiente.

Para la construcción de esta nueva herramienta, se focalizó sobre todo en el acceso ágil y dinámico a los contenidos, los recursos y las novedades que la Agencia ofrece regularmente a todos los actores del mapa productivo argentino y a su ecosistema exportador. Para ello, se tuvo en cuenta especialmente la retroalimentación de los usuarios. Se diseñó una interfaz intuitiva y limpia que permitiera una navegación sin obstáculos.

Este desarrollo permitió ofrecer una imagen más fiel de la Agencia, como una organización moderna y dinámica, al mismo tiempo que facilita la navegación de inversionistas extranjeros o empresas locales que quieran salir al mundo.

Se diseñó, además, una nueva estructura de información que facilitó el acceso a los recursos relevantes. Uno de los cambios principales fue la inclusión de un acceso más directo a nuestro Calendario de Ferias Internacionales, Rondas de Negocios y Capacitaciones, así como también a informes, noticias actualizadas e información detallada sobre los servicios de la Agencia.

Uno de los aspectos más importantes que se abordó es la actualización de la información y los recursos en línea, a los fines de asegurar que los visitantes del sitio encuentren información precisa y actualizada sobre las oportunidades de inversión y el clima de negocios que existen en Argentina. También se trabajó para proporcionar recursos adicionales, como estudios de mercado, informes económicos y guías para la inversión, para ayudar a los inversores a tomar decisiones informadas.







Premio Exportar

La Agencia implementa iniciativas y programas para acompañar al sector privado en su salida al mundo, pero son las empresas las que exportan. Ellas ponen el talento, la creatividad y el esfuerzo para alcanzar la calidad y la competitividad que exigen los mercados internacionales.

Cada año, el Gobierno argentino reconoce con el Premio Exportar a las empresas de todo el país que se hayan destacado por colocar sus productos y servicios en el exterior, lo cual incentiva el crecimiento y la diversificación de las exportaciones.

Premio Exportar

El 29 de noviembre de 2022, se realizó en el Palacio San Martín la 27.ª edición del Premio Exportar. El Canciller, Santiago Cafiero, junto con la Secretaria de Relaciones Económicas Internacionales, Cecilia Todesca Bocco, y las autoridades de la Agencia, entregaron el galardón a las empresas que durante el año sobresalieron en cada una de las once categorías: bienes y servicios, innovación en la exportación, participación exportadora destacada de empresas que sean propiedad o estén lideradas por mujeres en el marco del programa de la AAICI Argentinas al Mundo, empresas que exporten bienes o servicios representativos de las regiones del NOA, NEA, Cuyo, Centro y Patagonia, premio al asociativismo para la exportación, el reconocimiento a las unidades productivas que hayan logrado hacer su primera exportación o se hayan internacionalizado tras obtener asistencia técnica bajo el programa diseñado por la Agencia para tal fin, Desafío Exportador y para empresas dentro de la categoría PYMES dinámicas.

Además, gracias a la colaboración del equipo de la Secretaría Legal y Técnica de la Presidencia, que preside Vilma Ibarra, este año NIC Argentina —la Dirección Nacional del Registro de Dominios de Internet de nuestro país— premió, entre los once ganadores, a la página web con dominio .ar más idónea para su inserción internacional.

El modelo público-privado de desarrollo exportador que implementa la Agencia también se refleja en la composición del Jurado del Premio Exportar. En esta 27.ª edición, el Jurado estuvo integrado por la Secretaria de Relaciones Económicas Internacionales de la Cancillería Argentina, Cecilia Todesca Bocco; la Presidenta del Banco Nación, Silvina Batakis; el Presidente del Consejo de Administración de la AAICI en representación de la Unión Industrial Argentina —UIA—, Horacio Martínez; el Presidente del Banco de Inversión y Comercio Exterior Banco Argentino de Desarrollo —BICE—, Mariano de Miguel; y el Presidente de la Confederación General Empresaria de la República Argentina —CGERA—, Marcelo Fernández.

Además del galardón que hace 27 años entrega la Cancillería a través de la Agencia y que es reconocido dentro del ecosistema exportador argentino, las empresas ganadoras tendrán la oportunidad de potenciar su capacidad participando —en forma gratuita y con un espacio comercial— de una feria específica de su sector

que integre el calendario anual de la Agencia, y contarán con un lugar destacado de exposición en Export Argentina, el portal nacional que reúne la oferta exportable argentina.

Ganadores de la 27.ª edición del Premio Exportar

Categoría Bienes y servicios:

Tevelam SRL –Buenos Aires– Es una empresa de Vicente López, provincia de Buenos Aires, con más de 60 años de trayectoria, dedicada a fabricar, distribuir y exportar instrumentos musicales, como guitarras, bajos, baterías, baffles, platillos y pantallas led. Cuenta con clientes en más de 30 países, entre ellos, Estados Unidos, Nueva Zelanda, China, Brasil, Nigeria y Polonia.

Categoría Innovación en la exportación:

Zamora Citrus –Tucumán– Es una empresa familiar con más de 37 años de experiencia como productora, empacadora y exportadora de limones. Cuenta con 1.200 hectáreas con más de 270.000 plantas de limones y está ubicada en Tafí Viejo. La empresa se convirtió en una de las primeras en la historia argentina en exportar limón orgánico a Estados Unidos.

Categoría Argentinas al Mundo:

Argencrops SA –Jujuy– Es una empresa familiar, que se dedica a la comercialización de legumbres en el mercado exterior y que llega a más de 40 países, como Filipinas, Rusia, Malasia, Israel, Estados Unidos, España, Hungría, Emiratos Árabes Unidos, el Reino Unido, Italia, Brasil, Francia, Turquía, Sudáfrica, Angola, Bulgaria, Argelia, Polonia, Colombia y Alemania. Desde 2021, la dirección de Argencrops está integrada 100 % por mujeres que apuestan al desarrollo y el crecimiento sostenible de la compañía.

Categoría Embajador Exportador Región NOA:

Ledesma SAAI –Jujuy– Es una empresa agroindustrial argentina con 114 años de historia, enfocada en la producción de azúcar, papel y cuadernos, con participación en los mercados de frutas, jugos y aceites cítricos, alcohol y bioetanol, carne, y granos. Destina 40.000

hectáreas a la cosecha de la caña de azúcar y conserva 100.000 hectáreas de bosques nativos. Es la principal exportadora de azúcar y cítricos del país.

Categoría Embajador Exportador Región NEA:

Grúas San Blas SA –Chaco– Argenmieles es la división de alimentos de este grupo. Fue fundada a fines de 2011 y se dedica a la producción, promoción y comercialización de mieles en todas sus presentaciones. Desde el año 2018, es parte del proyecto apícola orgánico de la provincia de Chaco, que involucra a siete cooperativas apícolas e incluye a más de 95 productores. La empresa exporta sus productos a más de 20 destinos del mundo.

Categoría Embajador Exportador Región Centro:

Juntas Illinois SA –Santa Fe– Es una empresa metal-mecánica cuya actividad principal es la fabricación y comercialización de juntas y repuestos automotrices para todo tipo de motores. Fue fundada en 1943 en Rosario, Santa Fe, y desde entonces se plantea el comercio exterior como una política a largo plazo, combinado con un plan de mejora continua, inversión y uso de nuevas tecnologías.

Categoría Embajador Exportador Región Cuyo:

Biosano SA –Mendoza– Es una empresa ubicada en el departamento de Maipú, dedicada al desarrollo, la fabricación y la comercialización de soluciones químicas para que la industria sea cada vez más limpia y sustentable. Cuenta con cuatro áreas de trabajo: Minería, Oil & Gas, Efluentes industriales y Agua potable. Con oficinas comerciales en Argentina y Chile, la empresa tiene proyectado abrir tres más en Perú, Brasil y Estados Unidos.

Categoría Embajador Exportador Región Patagonia:

Estrella Patagónica SA –Chubut–

Es una empresa que captura y procesa productos del mar y combina las posibilidades de preservación de los nutrientes que brinda el congelado a bordo junto con el procesamiento en las plantas en tierra. Entre sus productos, se encuentran el langostino, la merluza y la pota. Las exportaciones de la empresa representan el 94 %

de sus ventas totales. Entre sus destinos principales, se encuentran España, China, Vietnam, Tailandia, Japón, Francia, Estados Unidos, Sudáfrica y Rusia.

Categoría Asociativismo para la exportación:

Bodegas de Altura–Salta– Fanny Villamayor es la creadora del consorcio Bodegas de Altura, que está integrado por cinco bodegas que producen vino a 1.700 metros sobre el nivel del mar. En 2017, logró abrir mercado mediante su primera exportación a China. Desde entonces, Bodegas de Altura ha expandido su desarrollo comercial a través de un hub logístico en Shanghai, de la apertura del canal de venta para hoteles, restaurantes y catering, y de plataformas de e-commerce.

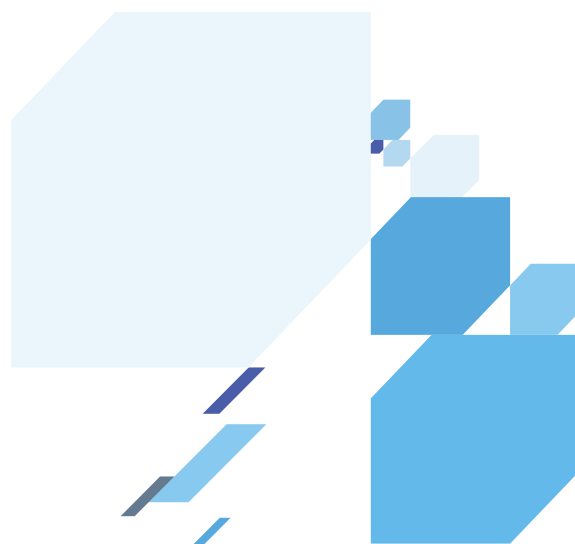
Categoría Desafío Exportador:

Gayalí – Santa Fe– Es una empresa familiar con 109 años de trayectoria dedicados a la elaboración de alfajores santafesinos. En 2020, la empresa decidió ampliar su estrategia comercial, hasta entonces focalizada en el turismo, y se incorporó al Programa Federal Desafío Exportador con el propósito de adquirir conocimientos acerca de los mercados externos. Gracias a esta experiencia, la empresa concretó una venta de alfajores a Israel.

Categoría PYMES Dinámicas:

Bedson SA –Buenos Aires– Es una empresa multinacional argentina, fundada en 1979, pionera en la investigación, producción, comercialización y distribución de especialidades para la industria de producción intensiva de proteína animal. A finales de la década de 1980, la empresa realizó su primera exportación y, desde entonces, de manera ininterrumpida, llega a clientes en más de 40 destinos de América, Europa, Medio Oriente y Asia. Además, posee oficinas comerciales en Brasil, México, Guatemala, República Dominicana, España, Líbano y Malasia.





Consejo de Administración

La AAICI es administrada por un Consejo que vela por el cumplimiento de sus objetivos y designa al Presidente Ejecutivo.

La composición del Consejo de Administración —integrado por cámaras y organizaciones representativas de los sectores económicos de nuestro país y entidades gubernamentales con competencia en el sistema exportador— refleja la sinergia público-privada que impulsa cada una de las acciones y programas que la Agencia lleva adelante con articulación federal para promover el comercio exterior argentino.

La **Unión Industrial Argentina -UIA-** es una asociación gremial empresaria que representa a la actividad industrial de todo el país. Trabaja por una Argentina que desarrolle su potencial productivo agregando valor en todos los sectores de la economía. Además, promueve políticas que generen inversión privada, crecimiento, empleo de calidad, desarrollo tecnológico e innovación.

Desde hace más de un siglo, la UIA nuclea y representa a los actores que comprenden la actividad industrial argentina, como ser empresas, cámaras sectoriales y regionales, entre otros. Asimismo, fomenta su unidad e impulsa políticas e iniciativas para potenciar su desarrollo y alcanzar un modelo industrial sostenible a nivel nacional, provincial y municipal.

El 7 de febrero de 1887 tuvo lugar la asamblea que, con una convocatoria de 900 personas, dio origen a la institución. El primer presidente de la entidad fue el senador Antonio Cambaceres, quien gestionó el primero de los censos industriales. Desde 1922, la sede de la UIA se encuentra ubicada en el tradicional edificio de Avenida de Mayo 1147. Cada dos años, la entidad celebra elecciones entre sus miembros para renovar las autoridades que integran los cuerpos directivos.



La **Confederación Argentina de la Mediana Empresa -CAME-** representa a 1.491 federaciones, cámaras, centros y uniones de los diversos sectores productivos de la economía argentina (industria y parques industriales, comercio y servicios, turismo, economías regionales, construcción) que agrupan a más 600.000 empresas PYMES y dan trabajo a 4.200.000 personas.

Esta entidad gremial empresaria sin fines de lucro fue creada en julio de 1956 para discutir las convenciones colectivas vinculadas al trabajo mercantil. A inicios de la década de 1980, recibió la denominación de Coordinadora de Actividades Mercantiles Empresarias, representando al sector comercial y de servicios en el ámbito nacional. El 26 de junio de 2003, CAME generó una gran transformación al crear la Rama Industrial y empezar a representar a los dos sectores: comercio e industria. Así, bajo el lema «Sin reindustrialización no hay trabajo ni mercado interno», CAME pasó a ser la Confederación Argentina de la Mediana Empresa.

La misión de la CAME es defender los derechos e intereses de las entidades asociadas y las pequeñas y medianas empresas a lo largo de todo el país. La organización impulsa la modernización de las PYMES y su desarrollo en el plano nacional e internacional.

La **Asociación de Importadores y Exportadores de la República Argentina**

-**AIERA**- nuclea a cámaras empresarias regionales y sectoriales del país y, principalmente, a pequeñas y medianas empresas de capital nacional y de los más variados rubros que desarrollan actividades vinculadas con las importaciones y las exportaciones.

Desde su fundación, en 1966, esta entidad gremial empresaria promueve el desarrollo del comercio exterior argentino, especialmente las exportaciones de productos con valor agregado de empresas PYMES, a través de la representación de sus asociados, brindándoles asistencia en todos los aspectos relacionados con operaciones de importación y exportación: asesoramiento técnico y capacitación, organización de ferias y misiones comerciales en el exterior, y difusión y búsqueda de contrapartes comerciales para sus asociados, entre otros.

AIERA es miembro fundador del Consejo de Administración de la AAIIC y lleva a cabo una permanente acción institucional ante diversos organismos del Estado para defender los intereses de sus asociados y mejorar las condiciones en que realizan sus tareas. Asimismo, mantiene una serie de convenios de cooperación recíproca con instituciones similares del resto del mundo.



La **Secretaría de Asuntos Económicos y Financieros Internacionales** coordina

la política internacional del Ministerio de Economía y lo representa en su relación con países y organismos o foros internacionales, así como también en el vínculo con el sector privado.

La Secretaría asesora y asiste al Ministro y a los secretarios y las secretarías de Estado de esa cartera en todo lo vinculado a los asuntos financieros y económicos internacionales. Está a cargo de la representación del Ministerio en los principales foros y organismos internacionales en los cuales dicha cartera tiene injerencia; a su vez, confecciona informes y productos analíticos, además de diseñar y proponer políticas que promuevan el desarrollo y la integración económica a nivel bilateral y multilateral.

También se ocupa de articular el vínculo con la Secretaría de Asuntos Estratégicos de la Presidencia de la Nación.

La **Secretaría de Relaciones Económicas Internacionales -SCREI-** del Ministerio de Relaciones Exteriores, Comercio Internacional y Culto formula las políticas, estrategias y cursos de acción a seguir en las negociaciones económicas y comerciales bilaterales y multilaterales con otras naciones y con los organismos económicos y comerciales internacionales, regionales y subregionales.

La Secretaría es responsable de la formulación y conducción en materia económica-comercial de los procesos de integración de los que participa la República Argentina, en particular en el MERCOSUR, y de los órganos comunitarios surgidos de esos procesos. En materia de promoción de inversiones, elabora la política de captación de las inversiones extranjeras de carácter productivo. También es responsable de la política comercial en el exterior, a través de la identificación de oportunidades de mercado y de la realización de actividades de posicionamiento para la promoción de las exportaciones de bienes y servicios argentinos. En este marco, define estrategias de participación en exposiciones, ferias y misiones de carácter económico y comercial, oficiales y privadas en el exterior, así como de las políticas de internacionalización de las empresas argentinas en el exterior.



El **Banco Argentino de Desarrollo -BICE-** es una institución creada en 1992 para fomentar el desarrollo público y federal de nuestro país, promoviendo las inversiones productivas y el comercio exterior argentino.

La visión estratégica que direcciona las políticas de largo plazo que el BICE pone al servicio de la producción nacional incluye acciones para impulsar las exportaciones de bienes y servicios de las empresas argentinas que se transformen en generación de empleos de calidad mediante una gestión eficiente y transparente.

La entidad financiera, que tiene al Estado Nacional como único accionista, apoya sobre todo a las pequeñas y medianas empresas e incentiva, a través del financiamiento, la creación de nuevas fuerzas exportadoras en el país.

La **Cámara de Importadores de la República Argentina –CIRA–**, con sus 116 años de destacada experiencia en operación de importaciones, brinda servicios de asesoramiento técnico a empresarios de todo el país, en todos los sectores relacionados con el comercio exterior.

Esta organización no gubernamental, privada y sin fines de lucro agrupa a más de 1.200 empresas de 30 sectores económicos, de las cuales el 65% son industriales.

CIRA apoya al sector importador como un engranaje fundamental de las cadenas integradas de valor y de la economía argentina. El perfil de la importación en nuestro país está ligado al proceso de desarrollo económico, y pone al alcance del empresariado local maquinarias y equipamientos tecnológicos, así como también materias primas que no se producen en el territorio nacional, para hacer posible los procesos de elaboración que generen trabajo y más producción para nuevos mercados externos.



La **Sociedad Rural Argentina –SRA–** promueve el arraigo y la estabilidad del hombre en el campo, y mejora la vida rural en todos sus aspectos, al cooperar con el perfeccionamiento de las técnicas, los métodos y los procedimientos aplicables a las tareas rurales, y al desarrollo y el adelanto de la agroindustria.

Desde su fundación por parte de representantes del campo el 10 de julio 1866, esta asociación civil asume la defensa de los intereses agropecuarios y tiene la misión de impulsar y promover los temas vinculados al agro y la ganadería.

Su histórica sede, con una superficie de más de 12 hectáreas ubicada en el corazón del barrio porteño de Palermo, es el principal predio ferial del país y de América Latina, que recibe anualmente a casi 4 millones de visitantes y 300 eventos, entre exposiciones, ferias y congresos.

La **Federación de Cámaras de Comercio Exterior de la República Argentina**

–**FECACERA**– se destaca por su amplia representatividad federal y territorial, y por su activa participación en diferentes comisiones de trabajo, foros, consejos relacionados con el análisis y abordaje de temas vinculados al comercio internacional.

Creada como una Coordinadora de Entidades a principios de la década del 1980, formalizó su institucionalización como Federación de Cámaras de Comercio Exterior en 1998. En conjunto, las 20 entidades empresarias de 12 provincias argentinas que integran FECACERA participan con el 52% de las exportaciones de nuestro país.

Las diversas cámaras de comercio exterior provinciales y regionales que conforman FECACERA promueven, a través de esta entidad de segundo grado, el desarrollo federal y sostenido del comercio internacional de nuestro país y trabajan para que se constituya en una verdadera política de Estado que brinde a las empresas igualdad de oportunidades de acceso a mercados externos —más allá de su ubicación geográfica— mediante una operatoria ágil y descentralizada.



La **Cámara de Exportadores de la República Argentina –CERA–** está com-

puesta por empresas privadas y organizaciones empresarias que representan la mayoría de las exportaciones de nuestro país. Fomenta el desarrollo y la competitividad del sector exportador argentino. Desde su fundación en 1943, esta asociación civil, privada y sin fines de lucro brinda representación institucional a sus socios, y los provee de instrumentos estratégicos para la internacionalización, como análisis de mercados, asesoría técnica, servicios comerciales, tecnología de gestión y liderazgo de opinión en temas de comercio exterior.

Los socios de la Cámara están presentes en la mayoría de los 40 complejos exportadores relevados por el INDEC y exportan productos elaborados desde los 24 distritos argentinos.

La **Confederación General Empresaria de la República Argentina –CGERA–**, desde su fundación, se ha caracterizado por su impronta federal, multisectorial y orientada a las PYMES, hoy consolidada por los diferentes sectores que la integran: industria, producción, comercio y servicios. El acta constitutiva de CGERA se firmó el 4 de octubre del 2007 en la Casa de la Provincia de Tucumán para representar y contener a un numeroso grupo de cámaras PYMES de todo el país que venían trabajando en conjunto. Hoy participa en todos los espacios donde se discuten políticas e iniciativas relacionadas con las pequeñas y medianas empresas nacionales, e interactúa con las áreas estatales en defensa de sus miembros.

La Confederación agrupa a más de 40 cámaras sectoriales y posee representatividad en todo el territorio nacional por medio de federaciones, asociaciones o cámaras provinciales, además de las cuatro regionales en el conurbano bonaerense. Su misión es la consolidación de un modelo productivo PYME como base fundamental de un desarrollo económico nacional sustentable.



La **Secretaría de Industria y Desarrollo Productivo** del Ministerio de Economía de la Nación es la encargada de diseñar y ejecutar las políticas públicas que fomentan la producción y el desarrollo industrial.

Entre sus principales objetivos se encuentran transformar la matriz productiva, incentivar las exportaciones con mayor valor agregado, la creación de empresas, generar empleo de calidad y el crecimiento de las PYMES argentinas.

En este sentido, promueve la inversión, la innovación y el desarrollo tecnológico en los sectores productivos estratégicos, a fin de mejorar su eficiencia, productividad y calidad para aumentar la densidad económica en todo el país.



La **Secretaría de Agricultura, Ganadería y Pesca** del Ministerio de Economía planifica y ejecuta políticas públicas vinculadas a los sectores agrícola, ganadero, lácteo, forestal, pesquero y de las economías regionales, y procura el adecuado equilibrio entre productividad, sostenibilidad y distribución territorial.

La misión de esta Secretaría es la de diseñar, proponer y coordinar la ejecución de planes, programas y recursos relacionados con la producción primaria y la agroindustria.

Algunos de los objetivos de este organismo son asistir en el fortalecimiento de la competitividad del sector productivo; ejecutar políticas de regulación y fiscalización de la producción agrícola; involucrarse en la definición de las políticas sanitaria y tecnológica vinculadas a los sectores lácteo, ganadero, agrícola y pesquero; participar en las negociaciones sobre fijación de las políticas tributarias y aduaneras vinculadas al sector, en coordinación con los organismos competentes; proponer y coordinar la ejecución de las políticas de producción, promoción y fiscalización de recursos foresto-industriales, asistiendo en el seguimiento de los mercados relacionados y en las negociaciones comerciales y sanitarias de estos rubros, en coordinación con las áreas competentes del Ministerio.



El **Ministerio de Ciencia, Tecnología e Innovación** de la Nación financia la investigación, suministra infraestructura, promueve el vínculo armónico entre los sistemas académico y productivo, y divulga los conocimientos producidos por el quehacer científico-tecnológico y sus aplicaciones en la sociedad.

Este organismo público del Poder Ejecutivo Nacional desarrolla políticas para fortalecer el desarrollo productivo con eje en la ciencia y el conocimiento, y en la tecnología y la innovación, para así fomentar una matriz productiva con más valor agregado, más inclusión social y mayor competitividad para la economía argentina.

La **Subsecretaría de Promoción del Comercio e Inversiones -SUPCI-** del

Ministerio de Relaciones Exteriores, Comercio Internacional y Culto diseña e implementa acciones de política pública orientadas a ampliar la presencia de productos y empresas argentinas en el mundo, y a atraer el interés de inversores extranjeros.

Encargada de trazar los lineamientos estratégicos de inserción comercial del país, esta Subsecretaría se ocupa de determinar cuáles son los mercados y los productos objetivo con el fin de consolidar mercados y diversificar destinos.

El organismo incentiva la comercialización de la oferta exportable argentina en el exterior, en articulación con las provincias, los organismos competentes y el sector privado.



La **Secretaría de Planificación del Desarrollo y la Competitividad Federal** del

Ministerio de Economía tiene por misión mejorar y fortalecer la competitividad y el desarrollo integral de las estructuras productivas de todas las jurisdicciones del país, fomentar las diversas economías locales y prever nuevos escenarios.

Entre las funciones de este organismo se incluye, por un lado, confeccionar y ejecutar una agenda política para gestionar las demandas y las necesidades provenientes de los gobiernos provinciales, dirigidas a potenciar la competitividad y el desarrollo de las estructuras productivas regionales, y, por el otro, participar en el diseño de políticas e instrumentos de mejora de la competitividad, de la promoción internacional, del fomento y de la atracción de inversiones que coadyuven al crecimiento y a la diversificación de las estructuras productivas regionales, en coordinación con las áreas con competencia en la materia.

El **Banco de la Nación Argentina -BNA-**, de capital enteramente estatal, contribuye activamente desde hace más de un siglo al desarrollo de los sectores productivos del país, promueve y apoya el comercio con el exterior, y estimula las exportaciones de bienes, servicios y tecnología argentina. Creado en 1891 para contrarrestar los efectos devastadores de la crisis económica de aquella década, se convirtió en pocos años en el mayor banco comercial argentino, que abarca la extensión de toda la geografía nacional y participa de los principales acontecimientos de la vida económica del país.

El BNA tiene como prioridad asistir financieramente a las micro, pequeñas y medianas empresas de todos los sectores, así como también a las economías regionales y a toda su gente, inclusive en las localidades más alejadas de los grandes centros.



El **Ministerio de Turismo y Deportes de la Nación** diseña políticas con el objetivo de generar oportunidades de desarrollo en todo el país, impulsando la sinergia natural que se produce entre estas dos áreas con un enorme potencial en la Argentina.

Este organismo del Poder Ejecutivo Nacional busca posicionar al turismo como un motor de crecimiento a través de un plan integral basado en tres ejes: infraestructura, con una inversión histórica en obras para destinos consolidados y emergentes en todo el país; formación, con capacitaciones en todo el país para apuntalar la creación de empleo y la profesionalización en la industria turística; y promoción, con una fuerte participación en los mercados internacionales para seguir atrayendo al turismo receptivo, tan importante para la economía nacional.

Además, para garantizar el acceso al descanso de argentinos y argentinas, lleva adelante un ambicioso Plan de Obras que consiste en la puesta en valor de la totalidad de hoteles de las Unidades Turísticas Chapadmalal y Embalse, íconos del turismo social de nuestro país.

El ministerio también impulsa una inversión inédita para acompañar a los clubes de barrio y pueblo, que cumplen un rol fundamental en cada comunidad. Además, promueve obras en los polideportivos nacionales para democratizar el acceso al deporte e implementa un Plan Federal de Infraestructura Deportiva para seguir fomentando el desarrollo de las y los atletas de alto rendimiento.

La **Asociación de Emprendedores de Argentina –ASEA–** tiene como misión apoyar el ecosistema emprendedor para que más personas puedan emprender. ASEA diseña propuestas de políticas públicas, programas y herramientas, y genera información de calidad sobre la realidad, las demandas y necesidades de los emprendimientos y empresas en Argentina.



La **Agencia de Administración de Bienes del Estado –AABE–** fue creada el 9 de agosto de 2012 mediante Decreto N° 1.382/2012. Se configuró como un organismo descentralizado en el ámbito de la Jefatura de Gabinete de Ministros, con el fin de contemplar el uso racional y el buen aprovechamiento de los bienes inmuebles; considerándolos como un recurso estratégico para el proyecto de crecimiento con inclusión social que lleva adelante el Estado Nacional, resultando un importante activo para el dictado de políticas de carácter redistributivo para la población.

Posteriormente, a través del artículo 78 de la Ley N° 27.431, se estableció a la Agencia como Órgano Rector centralizador de toda la actividad de administración de bienes muebles e inmuebles del Estado Nacional, cuando no corresponda a otros organismos estatales.

La AABE funciona como autoridad de aplicación y, a la vez, como articuladora entre las necesidades locales-regionales y las políticas nacionales.



Anexos



Ferias internacionales

LA AGENCIA COORDINA LA PARTICIPACIÓN DE LAS PYMES ARGENTINAS EN LAS PRINCIPALES FERIAS DEL MUNDO PARA IMPULSAR SUS RELACIONES COMERCIALES INTERNACIONALES.

FERIA	FECHA	LUGAR	SUBSECTOR
ENERO			
MED LAB	24 – 27	DUBÁI, EMIRATOS ÁRABES UNIDOS	MEDICINA
ARAB HEALTH	24 – 27	DUBÁI, EMIRATOS ÁRABES UNIDOS	EQUIPAMIENTO MÉDICO
DEL LIBRO DE CALCUTA	25 – 8/02	CALCUTA, INDIA	EDITORIAL
FEBRERO			
GULFOOD	13 – 17	DUBÁI, EMIRATOS ÁRABES UNIDOS	AGRO Y ALIMENTOS
ARCO MADRID	23 – 27	MADRID, ESPAÑA	ARTE
4YFN CONNECTING STARTUPS	28 – 3/03	BARCELONA, ESPAÑA	MOBILE/ TIC
MARZO			
NATURAL PRODUCTS EXPO WEST	9 – 12	ANAHEIM, ESTADOS UNIDOS	ORGÁNICOS
NORTH AMERICA SEAFOOD	13 – 15	BOSTON, ESTADOS UNIDOS	PESCA
SATSHOW	22 – 24	WASHINGTON, ESTADOS UNIDOS	SATELITAL
EXPOCOMER	23 – 26	PANAMÁ, PANAMÁ	MULTISECTORIAL
FICAD	30 – 3/04	SANTA CRUZ DE LA SIERRA, BOLIVIA	FERRETERÍA/ CONSTRUCCIÓN
ABRIL			
ALIMENTARIA	4 – 7	BARCELONA, ESPAÑA	ALIMENTOS Y BEBIDAS
FRUIT LOGISTICA	5 – 7	BERLÍN, ALEMANIA	FRUTIHORTÍCOLA
FIDAE	5 – 10	SANTIAGO DE CHILE, CHILE	DEFENSA
EMERGE AMERICAS	18 – 19	MIAMI, ESTADOS UNIDOS	EMPRENDEDURISMO
SEAFOOD EXPO GLOBAL	26 – 28	BARCELONA, ESPAÑA	PESCA
MAYO			
OFF SHORE TECHNOLOGY CONFERENCE (OTC)	2 – 5	HOUSTON, ESTADOS UNIDOS	PETRÓLEGO Y GAS
FINTECH AMERICA	10 – 11	MIAMI, ESTADOS UNIDOS	FINTECH
CONSTRUCTECNIA	11 – 15	ASUNCIÓN, PARAGUAY	FERRETERÍA/ CONSTRUCCIÓN
APAS	16 – 19	SAN PABLO, BRASIL	SUPERMERCADISTA
ICFF NUEVA YORK	15 – 17	NUEVA YORK, ESTADOS UNIDOS	DISEÑO
NAMPO	17 – 20	BOTHAVILLE, SUDÁFRICA	MAQUINARIA AGRÍCOLA
HOSPITALAR	17 – 20	SAN PABLO, BRASIL	EQUIPAMIENTO MÉDICO
EXPO ANTAD & ALIMENTARIA MÉXICO	17 – 19	GUADALAJARA, MÉXICO	SUPERMERCADISTA
NAVALIA	24 – 26	VIGO, ESPAÑA	NAVAL
NAFSA	31 – 3/06	DENVER, ESTADOS UNIDOS	EDUCACIÓN
JUNIO			
FINNOSUMMIT CONECT FINTECH	1 – 2	MÉXICO DF, MÉXICO	FINTECH
THE NAMM SHOW	3 – 5	ANAHEIM, ESTADOS UNIDOS	MÚSICA
ALIMENTEC	7 – 10	BOGOTÁ, COLOMBIA	ALIMENTOS Y BEBIDAS
SOUTH SUMMIT	8 – 10	MADRID, ESPAÑA	TIC
SUMMER FANCY FOOD SHOW	12 – 14	NUEVA YORK, ESTADOS UNIDOS	ALIMENTOS Y BEBIDAS
PDAC	13 – 15	TORONTO, CANADÁ	MINERÍA
BIO USA INTERNATIONAL CONVENTION	13 – 16	SAN DIEGO, ESTADOS UNIDOS	BIOTECNOLOGÍA
EXPOPACK	14 – 17	MÉXICO DF, MÉXICO	PACKAGING
MIFA ANNECY	14 – 17	ANNECY, FRANCIA	AUDIOVISUAL
CONECTA FICTION	21 – 24	TOLEDO, ESPAÑA	AUDIOVISUAL
JULIO			
BIG FESTIVAL	6 – 10	SAN PABLO, BRASIL	VIDEOJUEGOS
SNACKEX	6 – 7	HAMBURGO, ALEMANIA	SNACKS
COSMOPROF NORTH AMERICA	12 – 14	LAS VEGAS, ESTADOS UNIDOS	COSMÉTICA
SUPERBAHÍA	12 – 14	SALVADOR BAHÍA, BRASIL	SUPERMERCADISTA
PAACE AUTOMECHANIKA/ EXPO INA	13 – 16	MÉXICO DF, MÉXICO	AUTOPARTES
BIOFACH	26 – 29	NÚREMBERG, ALEMANIA	ORGÁNICOS
FIME	27 – 29	MIAMI, ESTADOS UNIDOS	EQUIPAMIENTO MÉDICO

Ferias internacionales

LA AGENCIA COORDINA LA PARTICIPACIÓN DE LAS PYMES ARGENTINAS EN LAS PRINCIPALES FERIAS DEL MUNDO PARA IMPULSAR SUS RELACIONES COMERCIALES INTERNACIONALES.

FERIA	FECHA	LUGAR	SUBSECTOR
AGOSTO			
SMALLSAT CONFERENCE	6 – 11	SALT LAKE CITY, ESTADOS UNIDOS	SATELITAL
FANYF	24 – 25	BOGOTÁ, COLOMBIA	FRANQUICIAS
GAMESCOM	24 – 28	COLONIA, ALEMANIA	VIDEOJUEGOS
APIMONDIA	24 – 28	ESTAMBUL, TURQUÍA	APÍCOLA
EXPOMED	31 – 2/09	MÉXICO DF, MÉXICO	EQUIPAMIENTO MÉDICO
SEPTIEMBRE			
SMM HAMBURGO	6 – 9	HAMBURGO, ALEMANIA	ASTILLEROS
PIXELATL	6 – 10	GUADALAJARA, MÉXICO	AUDIOVISUAL
MAISON & OBJET	9 – 18	PARÍS, FRANCIA	DISEÑO
AMERICAS FOOD AND BEVERAGE	12 – 13	MIAMI, ESTADOS UNIDOS	ALIMENTOS Y BEBIDAS
EAIE	13 – 16	BARCELONA, ESPAÑA	EDUCACIÓN
AUTOMECHANIKA FRANKFURT	13 – 17	FRANKFURT, ALEMANIA	AUTOPARTES
SEA FOOD EXPO ASIA	14 – 16	SINGAPUR, SINGAPUR	PESCA
EXPOCRUZ	17 – 26	SANTA CRUZ DE LA SIERRA, BOLIVIA	MULTISECTORIAL
EXPOALIMENTARIA PERÚ	21 – 23	LIMA, PERÚ	ALIMENTOS Y BEBIDAS
RIO OIL & GAS	26 – 29	RÍO DE JANEIRO, BRASIL	EQUIPAMIENTO DE GAS, PETRÓLEO Y MINERÍA
PERUMIN	26 – 30	ARQUIPA, PERÚ	EQUIPAMIENTO DE GAS, PETRÓLEO Y MINERÍA
ESPACIO FOOD AND SERVICE	27 – 29	SANTIAGO DE CHILE, CHILE	ALIMENTOS Y BEBIDAS
NATURAL PRODUCTOS EXPO EAST - BIOFACH AMERICA	28 – 1/10	FILADELFIA, ESTADOS UNIDOS	ORGÁNICOS
OCTUBRE			
CONXEMAR	4 – 6	VIGO, ESPAÑA	PESCA
FRUIT ATTRACTION	4 – 6	MADRID, ESPAÑA	FRUTIHORTÍCOLA
NAVEGISTIC	12 – 14	ASUNCIÓN, PARAGUAY	NAVAL
SIAL PARIS	15 – 19	PARÍS, FRANCIA	ALIMENTOS Y BEBIDAS
SEAFOOD SHOW LATIN AMERICA	17 – 19	SAN PABLO, BRASIL	PESCA
MIPCOM	17 – 20	CANNES, FRANCIA	AUDIOVISUAL
INTERNACIONAL DEL LIBRO DE FRANKFURT	19 – 23	FRANKFURT, ALEMANIA	EDITORIAL
PACK EXPO INTERNACIONAL	23 – 26	CHICAGO, ESTADOS UNIDOS	PACKAGING
EXPO AGRO FUTURO	26 – 28	BOGOTÁ, COLOMBIA	MAQUINARIA AGRÍCOLA
PMA FRESH SUMMIT	28 – 29	ORLANDO, ESTADOS UNIDOS	FRUTIHORTÍCOLA
BEAUTYWORLD MIDDLE EAST	31 – 2/11	DUBÁI, EMIRATOS ÁRABES UNIDOS	COSMÉTICA
NOVIEMBRE			
CPHI	1 – 3	FRANKFURT, ALEMANIA	BIOTECNOLOGÍA
SEMA	1 – 3	LAS VEGAS, ESTADOS UNIDOS	AUTOPARTES
CIIE - CHINA INTERNATIONAL IMPORT EXPO	5 – 10	SHANGHÁI, CHINA	ALIMENTOS Y BEBIDAS
GULFOOD MANUFACTURING	8 – 10	DUBÁI, EMIRATOS ÁRABES UNIDOS	ALIMENTOS Y BEBIDAS
IEEE CONCAPAN	9 – 12	PANAMÁ, PANAMÁ	ELECTRÓNICA
EIMA	9 – 13	BOLOGNA, ITALIA	MAQUINARIA AGRÍCOLA
MEDICA	14 – 17	DUSSELDORF, ALEMANIA	EQUIPAMIENTO MÉDICO
MIP CANCÚN	15 – 18	CANCÚN, MÉXICO	AUDIOVISUAL
INTERNACIONAL DEL LIBRO DE GUADALAJARA	27 – 5/12	GUADALAJARA, MÉXICO	EDITORIAL
DICIEMBRE			
AI & BIG DATA EXPO GLOBAL	1 – 2	LONDRES, REINO UNIDO	INTELIGENCIA ARTIFICIAL
ARTIGIANO IN FIERA	3 – 11	MILÁN, ITALIA	ARTESANÍAS
SEMANA DEL ARTE EN MIAMI	4 – 9	MIAMI, ESTADOS UNIDOS	ARTE

Rondas de negocios

LA AGENCIA HACE POSIBLE EL ENCUENTRO DIRECTO DE LA OFERTA NACIONAL CON COMPRADORES ALREDEDOR DEL MUNDO, A TRAVÉS DEL CALENDARIO DE PROMOCIÓN INTERNACIONAL.

RONDA	FECHA	LUGAR	SUBSECTOR	COMPRADORES DEL EXTERIOR
MARZO				
EXPO AGRO	8 – 11	SAN NICOLÁS, BUENOS AIRES	MAQUINARIA AGRÍCOLA	4
AOG OIL & GAS	20 – 23	CABA	GAS Y PETRÓLEO	13
EXPO MACIÁ	26	MACIÁ, ENTRE RÍOS	APÍCOLA	4
EXPO ORTOPÉDICA	30 – 31	CABA	ORTOPEDIA	4
ABRIL				
ANIMATION	12 – 13	VIRTUAL	AUDIOVISUAL	42
DEL LIBRO DE BS AS	26 – 28	CABA	EDITORIAL	8
ENVASE ALIMENTEK	27 – 28	CABA	PACKAGING	5
MAYO				
MICA	19 – 22	CABA	AUDIOVISUAL, DISEÑO, ARTE, EDITORIAL, MÚSICA, VIDEOJUEGOS	5
FERIA ARGENTINA FRANQUICIAS	26 – 28	CABA	FRANQUICIAS	2
JUNIO				
AGROACTIVA	1 – 4	ARMSTRONG, SANTA FE	MAQUINARIA AGRÍCOLA	8
FITHEP EXPOALIMENTARIA	7 – 8	CABA	MAQUINARIA PARA ALIMENTOS	4
EFICA 106	27 – 28	CABA	CALZADO	4
TECNOFIDTA	29 – 1/7	CABA	TECNOLOGÍA PARA ALIMENTOS	5
JULIO				
ALIMENTOS Y BEBIDAS LA RURAL	24 – 26	CABA	ALIMENTOS INDUSTRIALIZADOS	7
RONDA GENÉTICA BOVINA LA RURAL	29 – 30	CABA	GENÉTICA	1
AGOSTO				
RONDA EN EL MARCO AGTECH	8 – 9	CABA	AGTECH	1
ENCUENTRO NACIONAL RETAILER	9	CABA	SUPERMERCADISTA	8
ARGENTINAS – MUNDO	23 – 24	CABA	INDUMENTARIA, CALZADO, MARROQUINERÍA Y ACCESORIOS	5
INTERSECT	24 – 26	CABA	SEGURIDAD	4
SEPTIEMBRE				
EXPO MORENO	1	MORENO, BUENOS AIRES	COSMÉTICOS	3
ARGOLIVA	7 – 8	SAN JUAN, SAN JUAN	OLIVA	7
RONDA EN EL MARCO DE EVA	15 – 16	CABA	VIDEOJUEGOS	7
VILLA MARÍA EXPORTA	14 – 16	VILLA MARÍA, CÓRDOBA	ALIMENTOS Y BEBIDAS	13
NEGOCIOS DE FERRETERÍA Y AFINES	22 – 23	CABA	FERRETERÍA	2
RONDA CAINCO	25 – 27	S. C. DE LA SIERRA, BOLIVIA	MULTISECTORIAL	361
OCTUBRE				
SEMANA COMEX	5	SANTA FE, SANTA FE	ALIMENTOS INDUSTRIALIZADOS	9
ARTE BA	6 – 9	CABA	ARTE	5
AUTOMECHANIKA BS. AS.	11 – 13	CABA	AUTOPARTES	6
FIAR	19 – 20	ROSARIO, SANTA FE	ALIMENTOS Y MAQUINARÍA PARA ALIMENTOS	6
EXPOALADI	25 – 28	VIRTUAL	MULTISECTORIAL	75
FINTECH FORUM	31 – 2/11	CABA	FINTECH	10
NOVIEMBRE				
ALIMENTOS Y BEBIDAS CATAMARCA	16 – 17	CATAMARCA, CATAMARCA	FRUTOS SECOS Y LEGUMBRES A GRANEL	4
DICIEMBRE				
ANIMATION! VENTANA SUR	5 – 6	CABA	AUDIOVISUAL	3
ORGÁNICOS	15 – 16	VIRTUAL	ORGÁNICOS	7

Capacitaciones presenciales

FEBRERO

Herramientas de promoción comercial para empresas

– PABLO CARCIONE – ESCOBAR

Inteligencia comercial e investigación de mercado

– MARIANO MASTRANGELO – FLORENCIO VARELA

MARZO

Estímulos y ventajas impositivas para la exportación

– GERARDO SPADAFORA – MORÓN

Cómo hacer negocios con Bolivia y Paraguay

– ADA ISABEL VAQUER Y LEONARDO MARCILIO – SAN MARTÍN

Plan de negocios internacional

– LAURA PATRON – SAN JUSTO

ABRIL

Exportación de servicios

– MARIANO MASTRANGELO – PARANÁ

MAYO

Cómo prepararse para hacer negocios internacionales

– GABRIEL SUELDO – CATAMARCA

JUNIO

Exportación de servicios

– MARIANO MASTRANGELO – BAHÍA BLANCA

JULIO

Atracción de inversiones para la provincia de San Juan

– NICOLÁS GIRALDEZ – SAN JUAN

Marca País Argentina: herramienta para el posicionamiento de empresas exportadoras

– NADIA ZANARDI y MARTÍN GIRALDA – CABA

AGOSTO

Cómo generar y sostener ventas internacionales

– MARIANO MASTRANGELO – SAN CARLOS DE BARILOCHE

Lanzamiento del Programa Desafío Exportador

– MARIANO MASTRANGELO – SAN CARLOS DE BARILOCHE

PYMES: procesos de exportación de bienes y servicios

– MARIANO MASTRANGELO – CORRIENTES

Asociarse para exportar

– PABLO CARCIONE – FLORENCIO VARELA

SEPTIEMBRE

Primeros pasos para la exportación

– MARIANO MASTRANGELO – CARLOS CASARES

Exportación de servicios

– MARIANO MASTRANGELO – SALTA y JUJUY

OCTUBRE

Primeros pasos en la exportación

– MARIANO MASTRANGELO – MAR DEL PLATA

Exportación de servicios y cálculo de precio FOB

– MARIANO MASTRANGELO – FORMOSA

DICIEMBRE

Contenidos de un sitio web de exportación

– MARIANO MASTRANGELO – BAHÍA BLANCA

Capacitaciones virtuales

FEBRERO

Nuevas tendencias en el comercio internacional

– GABRIEL SUELDO

Certificaciones para exportar alimentos

– PAULA TROYA

Barreras en la exportación de servicios basados en el conocimiento

– ROMINA GAYÁ

Nuevas tendencias de consumo

– ANNA LANZANI

Cómo diseñar tu estrategia de marketing digital en redes sociales

– RAMIRO RODRÍGUEZ

Nuevas estrategias de exportación

– MARIANO MASTRANGELO

MARZO

Certificaciones orgánicas para la exportación

– SUSANA y GUSTAVO ACOSTA

El networking como herramienta para la internacionalización

– LORENA VICENTE PAGANI

El ABC de la sustentabilidad en el comercio internacional

– PAULA RUGGERI

Cómo hacer negocios con el centro oeste de Brasil

– EVERALDO FIATKOSKI y MARCELA MACEDO FERRAZ

Cómo cruzar la barrera idiomática para exportar

– LUCIANA COSCIONE

ABRIL

Aumentá tus exportaciones al noreste de Brasil junto al Banco de la Nación Argentina

– MIN. RODRIGO BARDONESCHI, MIN. ALEJANDRO FUNES LASTRA, MATÍAS ROMANO, RODRIGO AGUILAR, DANILO ALBUQUERQUE Y JULIO SOUZA

Gestión empresarial sostenible para exportar a Estados Unidos

– SOLEDAD MATTEOZZI y SILVINA SKVERER

Cómo cautivar mercados con tu catálogo de exportación y sitio web

– ÁNGELES BENÍTEZ

Aplicaciones de la tecnología blockchain en comercio exterior

– AGUSTINA BAIGORRIA

Cómo exportar calzado argentino al mundo

– PAULINA CAMPIÓN, LAURA TRIPOLI Y ALFREDO CARFORA

E-commerce y diseño en la China actual

– FLAVIA LUCK

Propiedad intelectual: aspectos a considerar ante nuevos mercados

– PATRICIO MURPHY y MARIAM OMRAN

MAYO

Desafíos para mantenerse competitivo en un mundo 4.0

– JORGE COMESAÑA

Gestión orientada a la sostenibilidad

– MARCELA CARIGNANI

Diseño y presentación de marca en el mercado chino

– GRETA GUASTAVINO

Tendencias en packaging para la exportación de alimentos

– JUAN MARLETTO

Importancia de los Incoterms para armar el precio de exportación

– YENHY MARÍA DIAZ COLODRERO

Búsqueda de representantes en el exterior para mi producto

– RICARDO YOZZI

JUNIO

- Cómo hacer ventas internacionales
- CLAUDIA TORRICO y LORENA CUEVAS
Gestionando la cultura de la inocuidad de los alimentos como nuevo enfoque global
- MARCELA CARIGNANI
Showroom permanente de productos argentinos en el Noreste de Brasil
- ALEJANDRO FUNES LASTRA y DANILO ALBUQUERQUE
Financiamiento a PYMES exportadoras
- JUAN VALASSINA
E-commerce transfronterizo para Argentina
- AGUSTÍN VENADORO y MÓNICA ORJUELA
Cómo financiar tu PYME en el mercado de capitales
- ROSANA MONTARCÉ
Educación financiera para exportar
- JULIETA CAMINETSKY
Cómo establecer un representante en el exterior para mi producto
- RICARDO YOZZI
Potenciá tu participación en la Feria Expocruz
- HERNÁN LIZARRALDE

JULIO

- Cómo innovar para competir
- RICARDO ALBERTO CRAVERO
Cómo prepararnos para una feria internacional y una ronda de negocios
- SABRINA ARGENTO
Estrategia de promoción internacional para el sector audiovisual
- LARA DECUZZI
Cómo exportar sin generar residuos
- PAULA RUGGERI
Charteo de buques y contratos de fletamento
- MATÍAS MAGALLANES y SEBASTIÁN ZALAYA
Casos de éxito de PYMES post pandemia
- CRISTIAN RAMÍREZ GASTON
Sustentabilidad para las cadenas de suministro exportadoras
- MARISA SIBOLDI y CARINA RUTGERSON

AGOSTO

- Exporta Simple para obras de arte
- DELFINA MAQUEDA
Economía circular en el packaging
- HORACIO MARTINO
Cómo seleccionar el medio de envío para mi producto de exportación
- ANDREA ZINIK
Sostenibilidad como factor ventas en mercados exigentes
- ADRIANA ROSSENFELD
Herramientas para facilitar el comercio global
- GERARDO SPADAFORA

SEPTIEMBRE

- Soluciones estratégicas para tu negocio
- MARCELA CARIGNANI
Monitoreo de procesos productivos
- CECILIA LEIRAS
Cómo participar en una ronda de negocios
- SABRINA ARGENTO
Huella de carbono y estrategias empresariales
- FLORENCIA RICARD

Ecoetiquetas y autodeclaraciones ambientales

- JESSICA WASILEVICH
Primeros pasos en la exportación
- GABRIEL SUELDO
Instrumentos de cobro de exportación
- GISELA NASELLI
Marketing con propósito
- EDDA LI PUMA

OCTUBRE

- SheTrades: herramientas de competitividad
- JUAN HOYOS
Mejoras en la cultura de inocuidad en las organizaciones
- PAULA TROYA
Envío de muestras a eventos internacionales
- VALERIA SANTELLA
Exportación de los denominados «nuevos alimentos»
- GUSTAVO ACOSTA y LEANDRO MARTÍN LANDO
Cálculo del precio de exportación
- GABRIEL SUELDO
Rendición de cuentas y estándares internacionales
- MARÍA IRIGOYEN
Cómo capitalizar el crecimiento del turismo chino
- MARÍA NAZARETH VILARDO y MARÍA ANTONELLA FILIPPETTI
Primeros pasos en la exportación para cooperativas
- GABRIEL SUELDO

NOVIEMBRE

- Estrategias financieras para empresas exportadoras
- MERCEDES BACILE
Exportación de productos nostálgicos a Estados Unidos
- MARÍA KIM
Propuesta de valor para exportar
- ÁNGELES BENÍTEZ
Actualización de certificaciones para exportar alimentos
- MARCELA CARIGNANI
Marca y desarrollo sostenible para exportar
- LUCAS UTRERA y TARCISIO MULEK
Exporta Simple para industrias culturales
- DELFINA MAQUEDA
Cómo actuar en caso de siniestros en exportaciones
- CECILIA VIETRI y SEBASTIÁN RODRIGO

DICIEMBRE

- Tendencias en el marketing internacional 2023
- ANNA LANZANI
Exportación para PYMES familiares
- MARIANO MASTRANGELO



 / promocionarg
inversionycomercio.ar

AAICI
2022

ar